

Säkra städer

FEM EXEMPEL PÅ HUR STÄDER STYR OCH ORGANISERAR
ARBETET MED TRYGGHET OCH SÄKERHET

Förord

Kommunernas arbete med trygghet och säkerhet omfattar idag en stor bredd av frågor. Flera av de större kommunerna ser nu över sina organisationer för trygghet och säkerhet. SKL har uppfattat att det finns en efterfrågan på konkreta fallstudier inom detta område. Vi har därför med konsultstöd tagit fram en exemplarsamling om hur fem större kommuner organiserar och styr arbetet med trygghet och säkerhet. Kommunerna som har valts ut speglar olika sätt att styra och organisera. Kommunerna är Borås, Haninge, Karlstad, Kristianstad och Örebro.

Studien har genomförts genom dokumentstudier och telefonintervjuer med tjänstemän och politiker. Uppdraget har genomförts av konsulterna Vendela Bodén, Kristina Sundholm och Åke Jacobsson på Prospero Management AB. Markus Planmo, SKL, har varit projektledare och svarat för redigering.

Vi hoppas att dessa fallstudier ska ge inspiration om hur arbetet med trygghet och säkerhet kan styras och organiseras. Därmed kan vi på sikt bidra till säkrare städer.

Stockholm, oktober 2017

Gunilla Glasare

Avdelningen för tillväxt och samhällsbyggnad

Innehåll

Vad är trygghet och säkerhet?.....	4
Några observationer från fallstudierna	10
Borås – en kommun i förändring	16
Haninge – tydlig struktur och konstruktiva lösningar	25
Karlstad – samarbete över kommungränserna	33
Kristianstad – ett tvärsektoriellt och processinriktat arbetssätt	43
Örebro – en kommun med ett innovativt angreppssätt.....	50

Vad är trygghet och säkerhet?

SKL och många kommuner använder *trygghet och säkerhet* som samlingsnamn för arbetet mot oönskade händelser. Det finns dock ingen enhetlig definition av vilka säkerhetsområden som ska ingå i trygghet och säkerhet. Det är upp till varje kommun att utifrån sina förutsättningar bedöma inom vilka områden som säkerhetsarbetet kan behöva samordnas. Nedan beskrivs några av de områden som kan inkluderas i arbetet med trygghet och säkerhet.

Skydd mot olyckor

Lagen (2003:778) om skydd mot olyckor (LSO) reglerar både kommunens olycksförebyggande arbete och den operativa räddningstjänsten. I denna skrift ligger fokus inte på den operativa räddningstjänsten. Enligt LSO ska kommunen ha ett handlingsprogram för förebyggande verksamhet. I programmet ska mål för kommunens verksamhet anges, samt de risker för olyckor som finns inom kommunen och som kan leda till räddningsinsatser. I programmet ska också anges hur kommunens förebyggande verksamhet är ordnad och hur den planeras. Det förebyggande arbetet omfattar både bränder och andra typer av olyckor som fallolyckor, drunkning och trafikolyckor.

Krisberedskap

Lagen (2006:544) om kommuners och landstings åtgärder inför och vid extraordinära händelser i fredstid och höjd beredskap (LEH) reglerar kommunens arbete med krisberedskap. Enligt LEH har kommunen ett geografiskt områdesansvar inför och under kriser. Kommunen ska vidare göra risk- och sårbarhetsanalyser, utbilda och öva, samt planera för kriser. Uppgifter och statlig ersättning för perioden 2014-2018 preciseras i *Överenskommelse om kommunernas krisberedskap* mellan SKL och Myndigheten för samhällsskydd och beredskap (MSB). Överenskommelsen anger att kommunen ska ha ett styrdokument för arbetet med krisberedskap under den kommande mandatperioden. Styrdokumentet ska vara politiskt beslutat.

Civilt försvar

Kommunens uppgifter inför och vid höjd beredskap regleras främst i LEH och LSO. I överenskommelsen mellan SKL och MSB avseende LEH som gäller till och med 2018 finns inga preciserade uppgifter eller finansiering för kommunernas arbete med civilt försvar. Mot bakgrund av det försämrade säkerhetspolitiska läget har regeringen för perioden 2017-2020 avsatt särskilda medel för att kommuner ska komma igång med beredskapsplaneringen. Under hösten 2017 pågår ett arbete med att precisera uppgifter och ersättning för kommunerna.

Säkerhetsskydd

Säkerhetsskyddslagen (1996:627) handlar om skydd mot spioneri, sabotage och terrorism. Säkerhetsskyddet fokuserar på verksamhet som är av betydelse för rikets säkerhet eller särskilt behöver skyddas mot terrorism. I säkerhetsskyddet ingår:

- *informationssäkerhet* - som här syftar till att skydda sekretessbelagda uppgifter som rör rikets säkerhet
- *tillträdesbegränsning* till känsliga handlingar eller verksamheter
- *säkerhetsprövning* av medarbetare som deltar i verksamhet som har betydelse för rikets säkerhet eller skyddet mot terrorism

Enligt säkerhetsskyddsförordningen (1996:633) ska alla kommuner, om det inte är uppenbart obehövt, ha en säkerhetsskyddschef som utövar kontroll över säkerhetsskyddet. Säkerhetsskyddschefen ska i denna roll vara direkt underordnad kommundirektören. Vidare ska kommunen göra en säkerhetsanalys där man analyserar vilka uppgifter eller anläggningar som bör omfattas av säkerhetsskydd. En ny säkerhetsskyddslag väntas träda i kraft 1 januari 2019.

Informationssäkerhet

Information som är kritisk för verksamheten behöver identifieras, klassificeras och skyddas genom tekniska och administrativa åtgärder. Informationssäkerhet handlar om att säkerställa informationens tillgänglighet, riktighet, konfidentialitet och spårbarhet. Arbetet i kommunen utgår från lagar som offentlighets- och sekretesslagen (2009:400), personuppgiftslagen (1998:204), patientdatalagen (2008:355) och säkerhetsskyddslagen (1996:627). Många kommuner arbetar med att införa ledningssystem för informationssäkerhet (LIS).

Framöver kommer två nya EU-lagstiftningar att få stor påverkan på kommunens arbete.

- *Dataskyddsförordningen (GDPR)*: i maj 2018 upphör personuppgiftslagen och ersätts av EU:s dataskyddsförordning och en svensk dataskyddslag. Det innebär bland annat att kommunerna måste utse ett dataskyddsbud. Vidare kommer det att ställas större krav på analyser, dokumentation och incidenthantering. Det införs även sanktionsavgifter som kan innebära stora ekonomiska konsekvenser för den som inte följer lagen.
- *NIS-direktivet*: avser säkerhet i nätverks- och informationssystem för samhällsviktiga tjänster, såsom energi, transport, hälso- och sjukvård, digital infrastruktur och leverans och distribution av dricksvatten. I maj 2018 träder direktivet i kraft. Enligt direktivet ska leverantörer av samhällsviktiga tjänster bedriva ett systematiskt och riskbaserat informationssäkerhetsarbete. Vidare ställs krav på hantering och rapportering av incidenter.

Internt skydd

Internt skydd syftar till att skydda kommunens egendom, verksamhet, anställda och brukare mot fysisk och ekonomisk skada. Här ingår till exempel systematiskt brandskyddsarbete (SBA), försäkringar, personsäkerhet, lås och larm, bevakningstjänster och kameraövervakning för kommunens egendom. Legala krav finns bland annat i LSO och arbetsmiljölagen (1977:1160).

Otillåten påverkan

Otillåten påverkan avser trakasserier, hot, våld, skadegörelse och korruption som syftar till att påverka tjänsteutövningen. Stöd för arbete mot otillåten påverkan finns bland annat i arbetsmiljölagen.¹

Brottsförebyggande

Social brottsprevention ska motverka antingen att individer börjar begå brott i unga år eller återfaller i ny brottslighet efter avtjänat straff. Här återfinns alltifrån insatser i skolan till insatser mot riskgrupper eller enskilda individer som kan befaras begå eller som har begått brott.

Situationell brottsprevention riktas mot tillfället, platsen eller sammanhanget där brottet begås, liksom mot brottsobjektet. Det kan handla om att genom kontroll eller övervakning på en plats eller vid ett objekt öka risken för upptäckt eller att minska brottsobjektets tillgänglighet genom till exempel lås och larm.²

Genom *administrativa åtgärder* kan kommunen försvåra för organiserad brottslighet. Det kan gälla upphandlingsprocessen, planprocessen, tillsyn och bidragsgivning. Här ingår även arbete mot otillåten påverkan och att försvåra rekrytering till kriminella nätverk.

Det finns idag ingen reglering av kommunens brottsförebyggande arbete. De flesta kommuner har ett lokalt brottsförebyggande råd och en överenskommelse med Polisen om hur de gemensamt ska arbeta brottsförebyggande och trygghetskapande.

Evenemangssäkerhet

Större evenemang kan påverka en kommun på många sätt. Kommunen kan ha roller i tillståndsgivning, miljö- och hälsotillsyn, tillstånd för alkoholservice, brandtillsyn, bygglov och trafiksäkerhet. Detta arbete kan behöva samordnas. Om en oönskad händelse inträffar under ett evenemang kan flera kommunala verksamheter beröras, till exempel räddningstjänst, socialtjänst och trafikförvaltning.³ Kommunen kan också vara arrangör av evenemang, vilket ställer krav på det egna säkerhetsarbetet.

¹ Brå, 2017, *Att förebygga och hantera påverkansförsök*

² Regeringens skrivelse 2016/17:126 *Tillsammans mot brott – ett nationellt brottsförebyggande program*, s. 13

³ MSB, 2011, *Säkerhetsguide för evenemang*, s. 38

Allmän ordning

Enligt ordningslagen (1993:1617) får en kommun meddela föreskrifter för kommunen eller del av denna som behövs för att upprätthålla den allmänna ordningen på offentlig plats. Föreskrifterna kan till exempel reglera förtäring av alkohol, nedskräpning, affischering, tillfällig försäljning, badförbud och ansvar för sällskapsdjur på offentlig plats.

Enligt lagen (1980:578) om ordningsvakter kan Polisen förordna ordningsvakter. Om det finns ett särskilt behov och det är av väsentlig betydelse från allmän synpunkt finns möjlighet till ett så kallat § 3-förordnande. Flera kommuner har sådana områden där ordningsvakter patrullerar.

Våldsbejakande extremism

Arbetet mot våldsbejakande extremism omfattar demokratiframjande, förebyggande och förhindrande åtgärder. Den främjande dimensionen innebär ett inkluderande demokratistärkande arbete för att skapa ett motståndskraftigt samhälle. Den förebyggande dimensionen riktas mot grupper och individer som är mottagliga för rekrytering till våldsbejakande extremism. Den förhindrande dimensionen är inriktad på åtgärder gentemot individer som befinner sig i våldsbejakande extremistmiljöer samt anhängare till dessa.⁴

Arbetet mot våldsbejakande extremism är inte reglerat i lag. Många kommuner har tagit fram handlingsplaner. Planerna bör bygga på en lokal lägesbild som tas fram i samverkan med berörda aktörer.

Våld i nära relationer

Socialtjänstlagen (2001:453) anger att kommunerna ska verka för att våldsutsatta barn och vuxna som är eller har varit utsatta för våld eller andra övergrepp av närstående, har rätt till stöd och hjälp. Även barn som har bevittnat våld eller andra övergrepp av eller mot närstående har rätt till stöd och hjälp.⁵

Hedersrelaterat våld och förtryck

Det hedersrelaterade våldet och förtrycket kännetecknas av att det oftast är kollektivt utövat, att kontrollen av flickors och kvinnors sexualitet är central och att valet av partner inte är individens eget val utan en angelägenhet för familjen eller hela släkten. Kommunens arbete med denna problematik kan bland annat bedrivas utifrån socialtjänstlagen.⁶

⁴ Nationella samordnaren mot våldsbejakande extremism, 2016, *Nationell strategi mot våldsbejakande extremism*, s. 4

⁵ Socialtjänstlagen (2001:453), 5 kap § 11

⁶ Hedersförtryck.se

Suicidprevention

Arbetet med suicidprevention kan involvera många verksamheter i kommunen. Det kan gälla individ- och familjeomsorg, äldreomsorg, skola, samhällsplanering, men även räddningstjänst. En kartläggning visar att 23 procent av kommunerna bedriver, samordnar eller deltar i ett arbete med uttalat mål att förebygga suicid.⁷ Arbeta med suicidprevention kan bedrivas utifrån socialtjänstlagen.

Alkohol, narkotika, doping, tobak (ANDT)

Arbete med att motverka missbruk av ANDT kan ske utifrån socialtjänstlagen. Vidare tillämpas tobakslagen (1993:581) och alkohollagen (2010:1622) i kommunens tillsynsverksamhet, som är av betydelse för att motverka missbruk.

⁷ Folkhälsomyndigheten, 2016, *Suicidpreventivt arbete i kommuner, landsting och länsstyrelser*

Referenser

Rapporter och skrifter

Brå, Polismyndigheten och SKL, 2016, *Samverkan i lokalt brottsförebyggande arbete*

Brå, 2017, *Att förebygga och hantera påverkansförsök*

Folkhälsomyndigheten, 2016, *Suicidpreventivt arbete i kommuner, landsting och länsstyrelser*

Hedersförtryck.se

MSB, 2011, *Säkerhetsguide för evenemang*

Nationella samordnaren mot våldsbejakande extremism, 2016, *Nationell strategi mot våldsbejakande extremism*

Regeringens skrivelse 2016/17:126 *Tillsammans mot brott – ett nationellt brottsförebyggande program*

SKL och MSB, 2013, *Ta ett samlat grepp – om trygghet och säkerhet*

SKL och MSB, 2013, *Överenskommelse om kommunernas krisberedskap*

SOU 2017:36 *Informationssäkerhet för samhällsviktiga och digitala tjänster*

SOU 2017:39 *Ny dataskyddslag*

Lagar

Alkohollagen (2010:1622)

Arbetsmiljölagen (1977:1160)

Lagen (1980:578) om ordningsvakter

Lagen (2006:544) om kommuners och landstings åtgärder inför och vid extraordinära händelser i fredstid och höjd beredskap

Lagen (2003:778) om skydd mot olyckor

Offentlighets- och sekretesslagen (2009:400)

Ordningslagen (1993:1617)

Personuppgiftslagen (1998:627)

Socialtjänstlagen (2001:453)

Säkerhetsskyddsförordningen (1996:633)

Säkerhetsskyddslagen (1996:627)

Tobakslagen (1993:581)

Några observationer från fallstudierna

Organisering av arbetet med trygghet och säkerhet

Kommunerna i studien har organiserat arbetet med trygghet och säkerhet på olika sätt. Några kommuner har en säkerhetsenhet som främst hanterar strategiska frågor och som organisatoriskt är placerad direkt under kommunstyrelsen. Placeringen under kommunstyrelsen anses av dessa kommuner vara central eftersom den ger ett mandat att agera tillsammans med berörda förvaltningar. Andra kommuner har valt att placera säkerhetsenheten antingen hos räddningstjänsten eller i ett räddningstjänstförbund.

Kommun	Organisatorisk placering av säkerhetsenheten
Borås	Under kommunledningen
Haninge	Under kommunledningen
Karlstad	I räddningstjänstförbund
Kristianstad	Hos räddningstjänsten
Örebro	Under kommunledningen

Samtliga kommuner i studien har någon form av tjänsteman som leder det strategiska arbetet med trygghet och säkerhet. Benämningen på funktionen varierar. I vissa fall används säkerhetschef, medan avdelningschef eller strateg används i andra fall. Funktionen lyder i regel direkt under kommundirektören.

Borås Stad har en avdelningschef för Centrum för kunskap och säkerhet. Vidare finns inom avdelningen en säkerhetschef, tillika chef för säkerhetsenheten, som främst arbetar med internt skydd.

Haninge kommun har en säkerhetsstrateg som leder säkerhetsenhetens arbete. Säkerhetsstrategen anger inriktningen för kommunens arbete med säkerhet, riskhantering och trygghet.

Karlstads kommun har ingen säkerhetschef eftersom samordningsansvaret för säkerhetsfrågorna ligger hos räddningstjänstförbundet. På räddningstjänstförbundet finns en chef för säkerhetsavdelningen som har en strategisk roll. Ansvaret för att driva och genomföra arbetet med trygghet och säkerhet ligger i kommunens linjeorganisation.

Örebro kommun har en säkerhetschef som leder en säkerhetsavdelning. Säkerhetschefen har främst en strategisk roll och ingår vid behov i kommunens ledningsgrupp.

Kristianstads kommun har en säkerhetschef som lyder direkt under kommundirektören, men är organisatoriskt placerad hos räddningstjänsten. Säkerhetschefen leder avdelningen för skydd och säkerhet.

Flera av kommunerna i studien har någon form av säkerhetsombud, säkerhetsamordnare eller säkerhetshandläggare ute i förvaltningarna som ska stödja förvaltningscheferna i säkerhetsarbetet. I vissa fall arbetar dessa heltid med säkerhetsfrågorna, medan de i andra fall även har andra arbetsuppgifter. Borås har både säkerhetssamordnare och säkerhetsombud.

Vilka frågor arbetar kommunerna med?

Studien visar att det traditionella arbetet har breddats till följd av en omvärld i förändring och nya hot- och riskbilder. Kommunerna har i sina beskrivningar av sitt arbete fokuserat mycket på brottsförebyggande och trygghetsskapande. Borås Stad har till exempel som utgångspunkt att förhindra att kriminell verksamhet, oegentligheter och korruption får fäste i kommunen.

Områdena informationssäkerhet och olycksförebyggande har inte varit lika framträdande i beskrivningarna. Flera av kommunerna i studien genomför förändringar av arbetet med informationssäkerhet och säkerhetsskydd.

Haninge kommun har delat upp sitt arbete med trygghet och säkerhet i två spår. Det ena spåret inkluderar krisberedskap, internt skydd, informationssäkerhet och olycksförebyggande. Det andra spåret avser brottsförebyggande och trygghetsskapande åtgärder. Borås Stad har gjort en liknande uppdelning. Kristianstads kommun hanterar krisberedskap, olycksförebyggande, säkerhetsskydd och internt skydd i samma organisation, medan huvuddelen av det brottsförebyggande arbetet sköts av en annan förvaltning.

Styrdokument

Det finns olika modeller för att arbeta med styrdokument. Flera kommuner har skapat handlingsprogram som täcker hela området trygghet och säkerhet. Det gäller till exempel Jönköping, Nyköping och Örnsköldsvik. Nya handlingsprogram antas där inför varje ny mandatperiod. Programmen innehåller ofta en samlad riskanalys, följt av delprogram för till exempel skydd mot olyckor, krisberedskap och brottsförebyggande.

Västerås stad har separata fleråriga styrdokument för de olika säkerhetsområdena, men har en årlig samlad verksamhetsplan för trygghet och säkerhet. Verksamhetsplanen syftar till att samlat förmedla omvärldsanalys, uppdrag, verksamhetsområden och större projekt inför det kommande året.

Haninge kommun har ett samlat handlingsprogram från 2011 för områdena säkerhet, skydd mot olyckor och krisberedskap. Ett nytt program ska antas inför nästa mandatperiod. Kristianstads kommun har ett handlingsprogram för samhällsinriktat och internt säkerhetsarbete från 2016. Brottsförebyggande hanteras inte i vare sig Haninges eller Kristianstads program. Övriga kommuner i studien har separata dokument för olika säkerhetsområden.

Arbete över förvaltnings- och kommungränserna

Kommunerna i studien ser generellt ett behov av att arbeta mer tvärssektoriellt för att hantera den nya hot- och riskbilden. Det gäller såväl internt mellan olika förvaltningar, som externt. En central samarbetspartner är Polisen som kommunerna har tecknat samverkansöverenskommelser med. Kommunernas brottsförebyggande arbete omfattar idag i större utsträckning frågor som våld i nära relationer, hedersrelaterat våld, våldsbejakande extremism, gängkriminalitet, organiserad brottslighet och ekonomisk brottslighet. Gemensamt för de fem kommunerna är att det brottsförebyggande arbetet genomsyras av en kontinuerlig samverkan mellan skola, socialtjänst, polis och fritidssektor. I samverkan ingår även aktörer från privat och idéburen sektor som trossamfund, nattvandrare, vaktbolag, näringsidkare och privata hyresvärdar. I vissa fall samlas kommunala verksamheter, Polisen och frivilligorganisationer under samma tak, vilket främjar samverkan i praktiken.

Alla kommunerna i studien har eller har haft någon form av lokalt brottsförebyggande råd. I Haninge kommun infördes nyligen en ny organisation, efter att rådets mandat och ställning hade börjat uppfattas som oklar och arbetet stagnerat till att enbart gälla informationsdelning. Istället inrättades en strategisk samordningsgrupp för att leda det brottsförebyggande arbetet. Gruppen har mandat från kommunstyrelsen att fatta beslut om konkreta åtgärder.

Flera kommuner har utvecklat nätverk och olika samarbetsformer över kommungränserna för att utbyta erfarenheter och information rörande trygghet och säkerhet. Karlstads kommun har tillsammans med fem kranskommuner tagit samarbetet ett steg längre genom att överlåta det övergripande strategiska arbetet med trygghet och säkerhet till Räddningstjänsten Karlstadsregionen. Enligt Karlstads kommun ökar möjligheterna att effektivt hantera gemensamma problem och utmaningar och man får större utväxling på den samlade kompetensen. Dessutom ökar förtroendet mellan kommunerna.⁸ Kommunerna har även genom ett samverkansavtal inrättat en gemensam krisledningsnämnd för hantering av extraordinära händelser, som även möjliggör hantering av andra kommungemensamma utmaningar. Ett exempel är hanteringen av flyktingsituationen 2015.

Haninge kommun bedriver också en bred extern samverkan. Kommunen ingår i *Samverkan Stockholmsregionen* där varje aktör har ett eget ansvar, men samtidigt bidrar till att förebygga och minimera oönskade effekter av olika typer av samhällsstörningar genom ett koordinerat beslutsfattande.⁹

⁸ Intervju 2017-03-30 Per-Samuel Nisser, kommunstyrelsens ordförande Karlstads kommun

⁹ www.samverkanstockholmsregionen.se

Borås har tillsammans med sina grannkommuner tecknat ett avtal med Södra Älvsborgs räddningstjänstförbund (SÄRF) om att ha en gemensam krisberedskapshandläggare som stöttar kommunerna. Handläggaren på SÄRF svarar bland annat för att genomföra utbildningar i krisberedskap och förvaltningsvisa seminarieövningar.

Kunskapsbaserat arbete

Regeringen betonar i sitt brottsförebyggande program att ett effektivt brottsförebyggande arbete måste bedrivas kunskapsbaserat. Inhämtning av kunskap och analys av lokala problem ska ske systematiskt och leda fram till konkreta åtgärder baserade på forskning och erfarenhet.¹⁰

För att skapa en samlad lägesbild och kunna vidta gemensamma åtgärder samarbetar kommunerna ofta med Polisen och bostadsbolag. Samarbete med universitet och högskolor kan bidra till att utveckla kunskapsbaserade brottsförebyggande åtgärder. Det är något som Örebro kommun tagit fasta på i sin samverkansorganisation för effektiv samordning för trygghet. Ett system har utvecklats för informationsdelning mellan olika aktörer, samt för att följa upp och utvärdera insatser. Enligt kommunen är ett kunskapsbaserat arbetssätt präglat av uthållighet och självförtroende centralt i trygghetsarbetet.¹¹ Även Kristianstads kommun utvecklar sin samverkan med högskolan mot bakgrund av den ökade sociala oron i samhället.

Integrering av olika säkerhetsområden

Den arbetsmetod som används i kommunerna är ofta processbaserad. I Haninge kommun ingår risk- och sårbarhetsanalysen i en större process som även omfattar kontinuitetshantering och upprättande av avdelningsvisa krishanteringsplaner. Kristianstads kommun tar ett helhetsgrepp genom arbetet med risk- och sårbarhetsanalys. I den integreras även andra analysprocesser, som arbetet med säkerhetsskydd. Örebro kommun strävar efter att arbeta integrerat vilket innebär att medarbetarna på säkerhetsavdelningen ska kunna täcka upp för varandra i olika roller och bidra till en robust säkerhetsorganisation.

¹⁰ Regeringens skrivelse 2016/17:126 *Tillsammans mot brott – ett nationellt brottsförebyggande program*, s. 24

¹¹ Intervju 2017-03-30 Kenneth Nilsson, kommunstyrelsens ordförande, Örebro kommun

Resurser

Det är svårt att jämföra vilka resurser de olika kommunerna lägger på arbetet med trygghet och säkerhet. Kommunerna är olika stora. Vidare skiljer sig uppdragen åt – vissa kommuner har samlat en rad trygghetsrelaterade frågor i en organisation, medan andra har funktionerna spridda i olika förvaltningar.

Borås Stad med 110 000 invånare har i dagsläget 11,5 heltidstjänster i Centrum för kunskap och säkerhet (CKS). CKS arbetar både strategiskt och operativt. CKS väntas under 2018 växa till 15 tjänster. En skillnad mot till exempel Haninge kommun är att säkerhetssamordnarna i Borås Stad (sex stycken) är placerade i förvaltningarna men organisatoriskt tillhör CKS. I Haninge tillhör säkerhetssamordnarna de olika förvaltningarna.

Haninge kommun med 87 000 invånare har 3 tjänster på säkerhetsenheten som är en strategisk funktion som anger inriktningen för arbetet ute i förvaltningarna. I förvaltningarna finns det närmare 4 årsarbetskrafter som arbetar som säkerhetssamordnare¹² och driver det operativa arbetet.

Karlstads kommun med 90 000 invånare har placerat sin säkerhetsavdelning hos Räddningstjänsten Karlstadsregionen. Där är närmare 7 av 11 resurser avsatta för Karlstads kommun. Därutöver är 8 ungdomar anställda inom verksamheten *Ungdomar för trygghet*. Dessutom har Karlstads kommun flera dedikerade resurser i form av bland annat en översvämningssamordnare, en informations-säkerhetsstrateg och samordnare för brandskydd och larmhantering. Sammantaget finns i kommunen ca 15 personer som i stor utsträckning arbetar med trygghet och säkerhet.

Kristianstads kommun med 83 000 invånare har 3,5 heltidstjänster som arbetar med trygghet och säkerhet på räddningstjänstens avdelning för skydd och säkerhet. Dock ligger stora delar av arbetet med brottsförebyggande och våldsbejakande extremism utanför räddningstjänstens ansvar. Framöver kan en samordnare för informationssäkerhet tillkomma. I förvaltningarna finns kontaktpersoner som i olika utsträckning arbetar med säkerhetsfrågor. Kristianstad har även en räddnings- och trygghetscentral som bemannas av 14 personer.

Örebro kommun med 144 200 invånare har en säkerhetsenhet med 7 årsarbetskrafter som främst arbetar med strategiska frågor. I samtliga förvaltningar finns en eller flera säkerhetshandläggare som i olika utsträckning ägnar sin arbetstid åt säkerhet. Dessutom finns centrala funktioner som arbetar med bland annat kriskommunikation och social hållbarhet.

¹² Två på heltid och tre på ca 60 procent.

Referenser

Regeringens skrivelse 2016/17:126 *Tillsammans mot brott – ett nationellt brottsförebyggande program*

Jönköpings kommun, 2016, *Handlingsprogram Trygghet och säkerhet*
www.jonkoping.se/omsorghjalp/trygghetochsakerhet/jonkopingskommun/trygghetochsakerhethandlingsprogram.4.74fef9ab15548f0b800129c.html

Nyköpings kommun, 2016, *Handlingsprogram för en säkrare och tryggare kommun*
<http://nykoping.se/Kommun--politik/Nyhetsarkiv/2016/Nytt-handlingsprogram-for-en-sakrare-och-tryggare-kommun/>

Västerås stad, 2017, *Verksamhetsplan 2017 Trygghet och säkerhet*

Örnsköldsviks kommun, 2015, *Handlingsprogram för trygghet och säkerhet i Örnsköldsviks kommun*
www.ornskoldsvik.se/omsorgochhjalp/tryggochsaker/handlingsprogramfortrygghetochsakerhet.4.a082a4f14de6b3959d20599.html

Borås – en kommun i förändring

Introduktion

Borås Stad är med sina cirka 110 000 invånare landets trettonde största kommun. Förutom centralorten Borås finns 20 tätorter i kommunen.

Kommunstyrelsen i Borås beslutade i början av 2016 att under Stadsledningskansliet inrätta *Centrum för kunskap och säkerhet* (CKS). Bakgrunden var behovet av att ta ett strategiskt helhetsgrepp kring frågor som rör trygghet och säkerhet i en samhällsutveckling som går fort. Den organiserade brottsligheten och behovet av att förebygga oegentligheter, korruption och ekonomisk brottslighet lyftes fram i den utredning som låg till grund för inrättandet av CKS.

Samtidigt som CKS bildades har Borås Stad genomfört en större omorganisation och infört centrala facknämnder som ersätter tidigare stadsdelsförvaltningar. Huvudargumenten för att ändra stadens organisation var att stärka likabehandlingsprincipen och att samla kompetens. Organisationsförändringen innebar att trygghets- och säkerhetsfrågorna, som tidigare främst legat på stadsdelsnämnds nivå, samlades under ett tak med en strategisk utvecklingsgrupp för att säkerställa det kommungemensamma arbetet.¹³

Vad ingår i uppdraget?

CKS arbete har tre inriktningar:

- kunskap
- oegentligheter/korruption
- säkerhet och krisberedskap

Kunskap handlar om att arbeta långsiktigt, strategiskt och strukturellt med att förhindra, förebygga och upptäcka organiserad brottslighet, gängkriminalitet, våldsbejakande extremism, våld i nära relationer och hedersrelaterat våld.

Den organiserade brottsligheten delas in i två delar. Dels organiserad ekonomisk brottslighet där målet för kommunens arbete är att förhindra att den tar sig in i kommunens verksamhet, såsom upphandlingsverksamhet, föreningsverksamhet och rekryteringsprocess. Dels kriminella nätverk som främst finns i och påverkar utsatta bostadsområden i Borås.

¹³ Intervju Peder Englund 2017-02-06
Intervju med Ulf Olsson 2017-03-06

Kunskapen baseras på inhämtning, bearbetning och analys, som ska leda fram till strategiska och operativa lägesbilder och underlag för insatser. Metoden är kartläggning och identifiering av behov inom de olika uppdragen, samt nätverkande och samarbete med såväl interna som externa aktörer. Borås Stad ser samordningsvinster i att samverka med samma aktörer och nätverk i flera av CKS uppdrag som våldsbejakande extremism, hedersrelaterat våld, våld i nära relationer och kriminella nätverk. Lägesbilder som tas fram av olika aktörer läggs samman för att identifiera gemensamma problem och möjliggöra gemensamma åtgärder.

Oegentligheter/korruption är kopplat till Borås Stads interna arbete med etik, värdegrund och organisationskultur. CKS har uppgiften att stötta och informera medarbetare och chefer om risker som kan uppstå i kontakten med intressenter till Borås Stad och som kan leda till oegentligheter och korruption. Ett led i detta arbete är inrättandet av en visselblåsarfunktion som ska vara öppen för såväl anställda inom Borås Stad som för allmänheten. Tanken är att möjliggöra anonym rapportering av brottsliga handlingar som sanktionerats eller medvetet förbisetts av anställda i Borås Stad.



Figur 1. Borås Stad, Centrum för kunskap och säkerhet (CKS)

Säkerhet och krisberedskap omfattar:

- krisberedskap
- systematiskt säkerhetsarbete
- systematiskt brandskyddsarbete
- hot och våld
- tillbuds- och skadestatistik
- försäkringsfrågor

Systematiskt säkerhetsarbete handlar om att kartlägga, analysera, åtgärda och utvärdera säkerhetsrisker eller inträffade oönskade händelser i verksamheterna. Här ingår medverkan i byggprocess, hantering av inbrottslarm, brandlarm, överfallslarm, passagesystem och kameraövervakning.

Systematiskt brandskyddsarbete handlar om att genom tekniska och organisatoriska åtgärder förebygga att en brand uppstår. Utbildning i brandskydd sker för all personal vart tredje år. Medverkan i brandtillsyner, samt uppföljning av brister är en viktig del i det förebyggande arbetet. Detsamma gäller för uppföljning av inkomna skador och tillbud.

Säkerhetsskyddsfrågorna låg tidigare på kommunens kanslichef, men är nu flyttade till CKS. Vidare kommer arbetet med informationssäkerhet att utvecklas och en kartläggning görs av objekt och individer som hanterar känsliga handlingar.

CKS utreder nu möjligheten att skapa en gemensam grundstruktur för förvaltningarnas arbete med säkerhet, krisberedskap och säkerhetsskydd.

Räddningstjänsten i Borås sköts av Södra Älvsborgs Räddningstjänstförbund (SÄRF).

Organisation och resurser

Genom den nya organisationen tar kommunstyrelsen ett helhetsgrepp om stadens främjande, förebyggande och trygghetsskapande arbete. En av CKS uppgifter är att agera ”hängränna” och motverka ”stuprörseffekter” i det brottsförebyggande arbetet.

CKS är en avdelning som är placerad på Stadskansliet direkt under kommunchefen. På CKS finns 2017 totalt 11,5 heltidstjänster. CKS leds av en avdelningschef. I CKS finns en säkerhetsenhet som leds av en säkerhetschef. På säkerhetsenheten finns 5,5 heltidstjänster som säkerhetssamordnare och en krisberedskapssamordnare. I CKS finns vidare en verksamhetsutvecklare som arbetar mot våldsbejakande extremism. Dessutom finns två generella utredare.

Inför 2018 har CKS äskat medel för ytterligare 3,5 tjänster. Här ingår en verksamhetsutvecklare som ska arbeta med hedersrelaterat våld, samt två nya utredare med inriktning på ekonomi och analys. Därmed kan 15 personer komma att vara verksamma vid CKS under 2018.

Säkerhetssamordnarna är placerade ute i Borås Stads förvaltningar, men tillhör säkerhetsenheten. Deras uppgift är att vara rådgivare och stödja förvaltningscheferna och deras säkerhetsombud. Deras arbete syftar till att:

- öka säkerheten för personer som vistas i kommunens lokaler
- minska konsekvenserna av olyckor, såväl inom kommunens verksamhet som inom kommunens geografiska område
- minska risken för olika former av avbrott som påverkar kommunens service till invånarna

Säkerhetssamordnarna har även en stödande roll i verksamheten när det gäller krisberedskap. Krisberedskapssamordnaren ger inriktningar och förutsättningar i det arbetet.

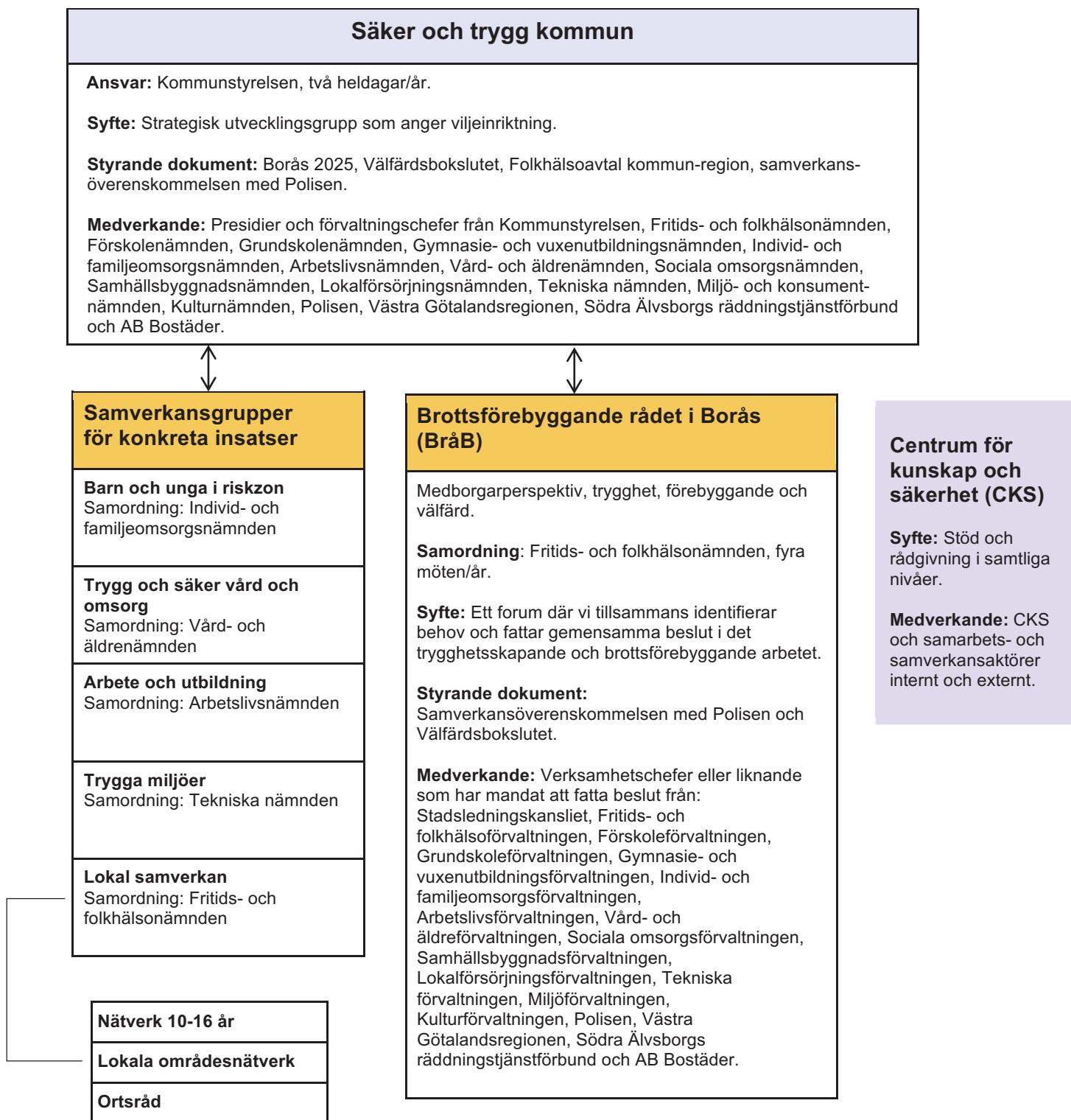
Säkerhetsombuden utses av respektive förvaltning. De utför systematiskt brandskyddsarbete och systematiskt säkerhetsarbete i sina förvaltningar. Eventuella brister rapporteras till närmsta chef.

Krisberedskapssamordnaren är till skillnad mot säkerhetssamordnarna fysiskt placerad på CKS. Tidigare var tjänsten placerad i Södra Älvsborgs Räddningstjänstförbund (SÄRF). Bakgrunden till flytten av tjänsten var en önskan från kommunens sida att få synergieffekter mellan olika säkerhetsområden, samt mellan säkerhetssamordnarnas och krisberedskapssamordnarens arbete. Krisberedskapssamordnaren är drivande i den centrala krisledningsorganisationen. I arbetsuppgifterna ingår att revidera planer, utbilda politiker och tjänstemän, samt att upprätthålla ett samverkansforum med både interna och externa aktörer.

Krisberedskapssamordnaren arbetar nära säkerhetssamordnarna för att stötta förvaltningarna i deras förberedelser inför kriser. Varje förvaltning utför egna risk- och sårbarhetsanalyser. Därefter sammanställs resultaten centralt. Krisberedskapssamordnaren är både drivande och stödande i detta arbete. Krisberedskapssamordnaren är även involverad i förberedelser för stadens publika evenemang. Denne deltar även i översikts- och detaljplanering för att tidigt kunna förebygga och minska konsekvenser av oönskade händelser och samhällsstörningar.

Under hösten 2017 bereds ett förslag om att inrätta funktionen Tjänsteman i Beredskap.

De processer som rör oegentligheter och korruption ligger utanför säkerhetsenheten och hanteras av två utredare. Arbetet med oegentligheter och korruption kommer att vara fristående från CKS övriga processer.



Figur 2. Borås stad, Säker och trygg kommun

Samverkansgrupper för konkreta insatser

Borås Stad har etablerat fem olika samverkansgrupper för arbete med konkreta insatser inom trygghet och säkerhet.

Barn och unga i riskzon: Individ- och familjeomsorgsnämnden samordnar arbetet. Inriktningen är det individuella perspektivet och bygger på samverkan med berörda aktörer för att gemensamt förhindra och hjälpa barn och unga som hamnat i riskzonen, exempelvis genom insatser som skola-socialtjänst-polis-fritid (SSPF). Även fältarbetet ingår här.

Trygg och säker vård och omsorg: Vård- och äldreomsorgsnämnden samordnar arbetet med trygghetsskapande och brottsförebyggande insatser för äldre. Bland annat bedrivs ett arbete med suicidprevention.

Arbete och utbildning: Arbetslivsnämnden samordnar arbetet inom arbete och utbildning med såväl generella insatser som feriearbete och riktade insatser. Även arbetet med våld i nära relationer utgår härifrån.

Trygga miljöer: Tekniska nämnden samordnar insatser för att förbättra trafiksituationen. Man för dialog med invånarna och berörda parter för att öka tryggheten och göra bostadsområdena säkrare.

Lokal samverkan: Fritids- och folkhälsonämnden har etablerat nätverk i olika geografiska områden som syftar till att skapa samhörighet bland invånarna, samt öka inflytandet och tryggheten genom bland annat trygghetsvandringar och grannsamverkan.

Styrning

Borås Stad är certifierad enligt WHO:s koncept *Säker och trygg kommun*. Här ingår hälsofrämjande, förebyggande och trygghetsskapande arbete. Kommunstyrelsen har beslutat om en ny organisation för arbetet med säker och trygg kommun. Det finns en *strategisk utvecklingsgrupp* som träffas två gånger per år och som leds av kommunstyrelsen. Medverkande i den strategiska utvecklingsgruppen är representanter från de olika nämnderna, chefen för CKS, samt aktörer som räddningstjänstförbundet SÄRF, det kommunala bostadsbolaget AB Bostäder, Polisen och Västra Götalandsregionen.

Sakområdena finns representerade i *samverkansgrupper* under den strategiska utvecklingsgruppen. Totalt är det fem samverkansgrupper som leds av en utpekad nämnd och en förvaltningschef inom denna nämnd. Målet är att kunna agera över förvaltningsgränserna. CKS kommer att ansvara för att ta fram olika underlag till den strategiska utvecklingsgruppen.

Den strategiska utvecklingsgruppen utgår från vissa styrande dokument som välfärdsbokslutet (en sammanställning av hur hälsa och välfärd utvecklas i kommunen) och en samverkansöverenskommelse med Polisen. Syftet med samverkansöverenskommelsen är att öka tryggheten och minska brottsligheten i Borås. Överenskommelsen inkluderar en åtgärdsplan där kommunens och Polisens åtaganden preciseras. Vidare finns det ett medborgarlöfte för stadsdelen Hässleholmen-Hulta. Medborgarlöftet är ett komplement till samverkansöverenskommelsen och har skrivits under av kommunen, Polisen och AB Bostäder.¹⁴

Borås Stad har ett *lokalt brottsförebyggande råd* (BråB). BråB är ett forum där behov identifieras och gemensamma beslut fattas i det trygghetsskapande och brottsförebyggande arbetet. I BråB ingår verksamhetschefer från de olika förvaltningarna, stadsledningkansliet, det kommunala bostadsbolaget AB Bostäder, räddningstjänstförbundet SÄRF, Polisen och Västra Götalandsregionen. Inom ramen för samarbetet tar de olika aktörerna fram lägesbilder. Lägesbilderna läggs ihop, orsak och samband analyseras och förslag till åtgärder presenteras.

Borås Stad har tagit initiativ till en *lokal myndighetssamverkan* för att arbeta strategiskt med trygghet, demokrati och rättvisa. Representanter från tolv offentliga aktörer ingår, såsom Försäkringskassan, Arbetsförmedlingen, Polisen, Västra Götalandsregionen och SÄRF. Exempel på områden för samverkan är brottsförebyggande, otillåten påverkan och utnyttjande av välfärdssystemen.

Borås Stad har tagit fram en plan för att motverka våldsbejakande extremism. Planen, som kommunstyrelsen har beslutat, gäller fram till 2019. CKS har ansvar för att planen genomförs i samverkan med berörda nämnder.

Kommunen har en översiktsplan för arbetet med krisberedskap 2015-2018. Planen har tagits fram i samverkan med övriga kommuner i Sjuhärad och är antagen av kommunstyrelsen.

Samverkan

Borås Stad har liksom kranskommunerna Bollebygd, Borås, Mark, Svenljunga, Tranemo och Ulricehamn tecknat ett avtal med räddningstjänstförbundet SÄRF inom området krisberedskap och säkerhet.¹⁵ På SÄRF finns en för kommunerna gemensam krisberedskapshandläggare som stöttar kommunerna i utövandet av det geografiska områdesansvaret och bistår med utbildning och övning, samt framtagande av handlingsplaner och riskanalyser. Finansieringen av tjänsten fastställs genom avtalen mellan SÄRF och kommunerna.

¹⁴ Intervju 2017-02-06 Peder Englund

¹⁵ *Avtal om utökad stöd från SÄRF till medlemskommunerna inom området krisberedskap och säkerhet*, 2008-12-16

*Säkerhetssamordnarnätverket i Sjuhärad*¹⁶ träffas minst sex gånger per år och därutöver hålls ett antal arbetsgruppsmöten. Nätverket har tagit fram en gemensam översiktsplan för krisberedskapsarbetet. Syftet är att fördjupa samverkan mellan kommunerna före, under och efter en kris eller olycka samt att förtydliga och samplanera olika aktiviteter på området. Syftet är att skapa effektivitets- och kvalitetsvinster. Översiktsplanen innehåller en gemensam utbildnings- och övningsplan och en årlig verksamhetsplan som kontinuerligt följs upp på nätverksmöten. Översiktsplanen utgör kommunernas styrdokument för arbetet med krisberedskap. Den inkluderar även arbetet med risk- och sårbarhetsanalys. Till sammans har kommunerna ensat arbetsmetodik och tagit fram en mall för risk- och sårbarhetsanalys. Syftet är att öka jämförbarheten och underlätta framtida samverkan och riskreducerande insatser. Krisberedskapshandläggaren på SÄRF håller i nätverket och är drivande i den gemensamma planeringen.

Sammanfattning

Enligt Borås Stad är en av styrkorna i kommunens arbete med trygghet och säkerhet att de viktiga funktionerna har samlats under ett tak hos CKS. Detta möjliggör tvärspektoriell samverkan och förväntas medföra synergieffekter. Enligt kommunstyrelsens ordförande har frågorna redan drivits mer aktivt på kommunledningsnivå trots att den nya organisationen endast verkat under en kort tid.

¹⁶ Bollebygds kommun, Borås Stad, Herrljunga kommun, Marks kommun, Svenljunga kommun, Tranemo kommun, Ulricehamns kommun och Vårgårda kommun

Referenser

Dokument

Avtal om utökad stöd från SÄRF till medlemskommunerna inom området krisberedskap och säkerhet, 2008-12-16

Borås Stad, Kommunstyrelsen, 2016-05-30, *Motverka Våldsbejakande Extremism i Borås Stad*

Borås Stad, *Ordnings- och säkerhetsföreskrifter (för att undvika att brand uppstår)*

Borås Stad, *Risk- och sårbarhetsanalys 2015-2018*

Borås Stad, *Systematiskt BrandskyddsArbete, SBA*

Borås Stad, *Översiktsplan för krisberedskapsarbete 2015-2018*

Borås Stad, *Övnings- och utbildningsplan för krisledning 2015-2018*

Borås Stads Plan för hantering av samhällsstörningar och extraordinära händelser, Ledning och information

Borås Stad och Västra Götalandsregionen, 2016, *Välfärdsbokslut 2016 - för ökad kunskap om hälsa och välfärd*

Polisen och Borås Stad, 2015-12-14, *Samverkansöverenskommelse mellan Borås Stad och Polismyndigheten, Lokalpolisområde Borås*

Södra Älvsborgs Räddningstjänstförbund, *Handlingsprogram 2016-2019*

Översiktsplan 2015-2018, Sjuhärads kommunernas krisberedskap

Intervjuer

2017-02-06 Peder Englund, avdelningschef Centrum för kunskap och säkerhet (CKS), Borås Stad

2017-03-06 Ulf Olsson, kommunstyrelsens ordförande Borås Stad

Webbplats

Borås Stad, Centrum för kunskap och säkerhet

www.boras.se/kommunochpolitik/kommunensorganisation/forvaltningar/stadsledningskansliet/centrumforkunskapochsakerhet.4.143f48f4158d2c5dae29ae0f.html

Haninge – tydlig struktur och konstruktiva lösningar

Introduktion

Haninge är en expansiv kommun med nära 87 000 invånare, som har nära både till landet och till Stockholms city. Haninges långsiktiga, systematiska och målriktade arbete med trygghet och säkerhet har gett goda resultat i hela organisationen. 2015 blev kommunen belönad för sitt helhetsgrepp i riskhanteringsarbetet genom att vinna Security Awards pris för bästa Risk Management-arbete.

Säkerhetsenheten ligger under kommunstyrelseförvaltningen och är en strategisk och sammanhållande funktion. Enhetens tre anställda hanterar ett brett spektrum av frågor på en strategisk nivå och arbetar aktivt på att ”springa i hängrännan” mellan de olika förvaltningarna. Säkerhet ses som en kommungemensam fråga och hanteras därför med ett tvärsektorielt angreppssätt.¹⁷

Vad ingår i uppdraget?

Haninge har delat upp arbetet med trygghet och säkerhet i två spår:

- *Säkerhet och riskhantering*: omfattar krisberedskap, systematiskt brandskyddsarbete, personsäkerhet, internt skydd, informationssäkerhet och säkerhetsskydd.
- *Trygghetsskapande åtgärder och brottsförebyggande arbete*.¹⁸ Med trygghetsskapande åtgärder avser Haninge fysiska åtgärder i den offentliga miljön, medan man med brottsförebyggande främst avser sociala åtgärder. I detta spår hanteras även arbetet mot våldsbejakande extremism.

Arbetet med personsäkerhet omfattar olika förebyggande åtgärder gentemot kommuninvånare, förtroendevalda och anställda. Det handlar om såväl organisatoriska åtgärder såsom rutiner och checklistor, som mer tekniska åtgärder såsom överfallslarm. Arbetet med internt skydd omfattar rutiner för incident- och skaderapportering, försäkring, riskfinansiering, egendomsskydd och interna oegentligheter.

Räddningstjänsten i Haninge sköts av Södertörns brandförsvarsförbund.

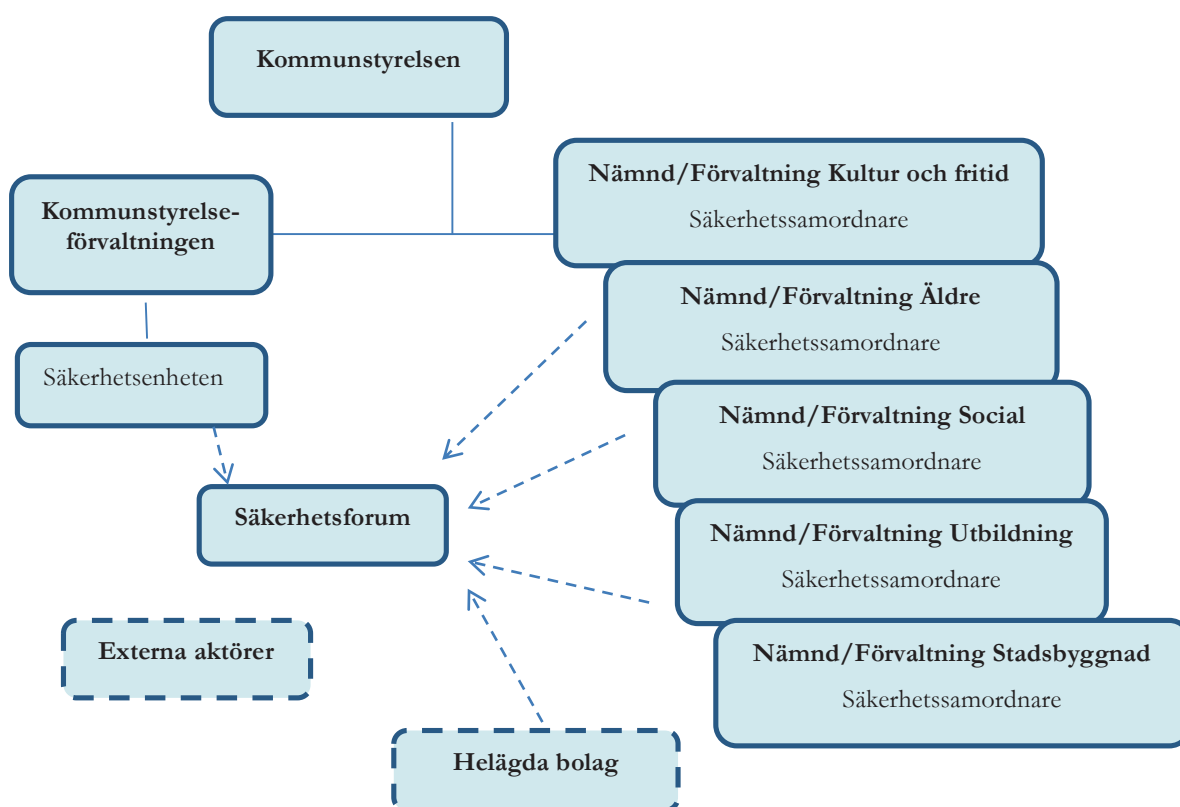
¹⁷ Intervju, 2017-03-13, Bo Jensen

¹⁸ Intervju, 2017-03-13, Bo Jensen

Organisation och resurser

På kommunstyrelseförvaltningen finns säkerhetsenheten som har till uppgift att leda, samordna och utveckla förvaltningarna i deras respektive ansvar inom trygghet och säkerhet.¹⁹ Enheten leds av säkerhetsstrategen, som rapporterar direkt till kommundirektören och den politiska ledningen. I enheten ingår även en säkerhetskoordinator och en trygghetssamordnare.

Förvaltningscheferna ansvarar för att det finns en säkerhetssamordnare för respektive förvaltning som kan genomföra uppdrag och uppgifter inom trygghets- och säkerhetsarbetet. Säkerhetssamordnaren ska stödja verksamheten utan att ta över något ansvar eller utförande i förvaltningarnas eget säkerhets- och riskhanteringsarbete. Säkerhetssamordnaren ska ges de befogenheter och möjligheter till utbildning som krävs för att kunna utföra sina uppgifter på ett tillfredsställande sätt.



Figur 3. Organisationsöversikt, Säkerhets- och riskhanteringsarbete i Haninge kommun

¹⁹ Intervju, 2017-03-13, Bo Jensen

I säkerhetssamordnarens uppdrag ingår att utveckla arbetssätt och metoder för förvaltningsspecifika risker. Vidare ska säkerhetssamordnaren föredra arbetet för den egna förvaltningsledningen och nämnden.

Haninge har totalt fem säkerhetssamordnare, en för varje förvaltning, som tillsammans med säkerhetsenhetens tre tjänstemän utgör navet i kommunens systematiska säkerhets- och riskhanteringsarbete. På två av förvaltningarna arbetar säkerhetshandläggarna heltid med säkerhet. De tre övriga förvaltningarnas säkerhetshandläggare lägger omkring 60 procent av sin arbetstid på säkerhet.

Kommunen arbetar aktivt för redundans genom att undvika att roller och funktioner blir oumbärliga. Framgångsfaktorer är tydliga riktlinjer för säkerhetsarbetet samt förankrade och godkända befattningsbeskrivningar. Befattningsbeskrivningarna omfattar även säkerhetshandläggarna på förvaltningarna, som ska ges tid och möjlighet att ta det ansvar som rollen innebär. Detta skickar en viktig signal till förvaltningscheferna om vad säkerhetssamordnarnas roll innebär och skapar förutsättningar för dem att få tid och resurser för arbetet.²⁰

Säkerhetssamordnarna och personalen på säkerhetsenheten bildar ett säkerhetsforum tillsammans med representanter från det kommunala bostadsbolaget Tornberget, Polisen, Södertörns brandförsvärsförbund och försäkringsbolag. Utöver informationsdelning har gruppen mandat och befogenhet att upprätta och införliva instruktioner och rutiner i det gemensamma arbetet. Forumet träffas en gång per månad.²¹

Styrning

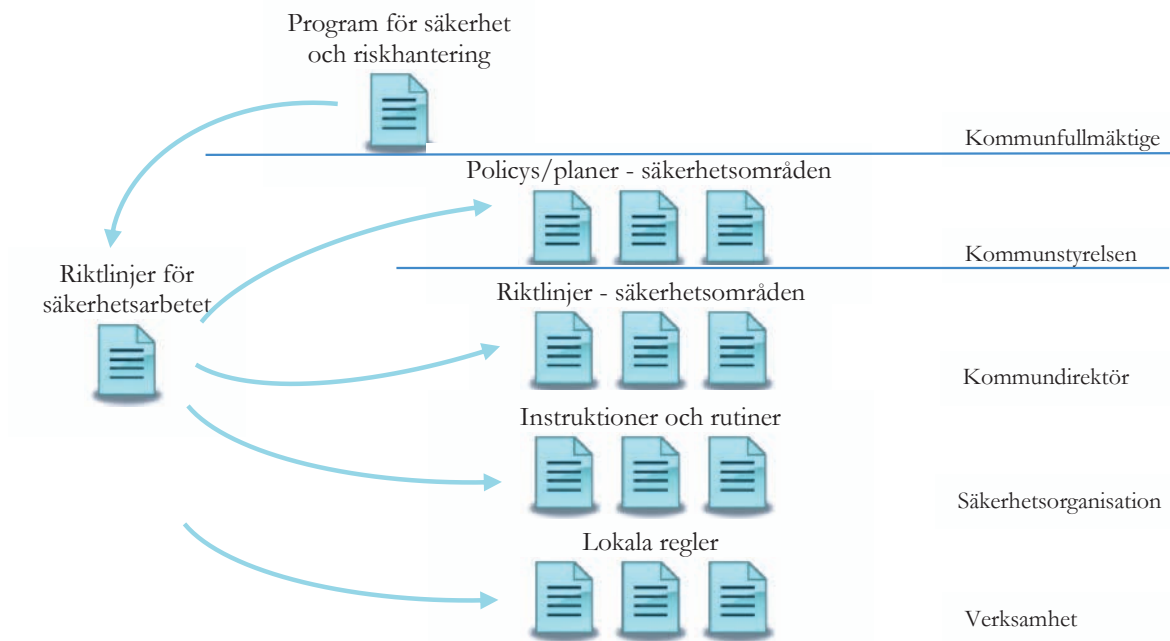
Säkerhetsarbetet i Haninge kommun drivs tvärsektorielt utifrån ett helhetsperspektiv och omfattar alla verksamheter. Enhetlighet präglar arbetssätt, värderingar, regler och överenskomna principer. Det breda arbetet utgår från samverkan och samordning mellan kommunstyrelsen, nämnderna och förvaltningarna. Säkerhets- och riskhanteringsarbetet bedrivs som en naturlig del i respektive verksamhet. I det dagliga arbetet är ansvaret fördelat från högsta ledning till enskilda medarbetare i linje med upprättade befattningsbeskrivningar.

Kommunstyrelsen ansvarar ytterst för arbetet med trygghet och säkerhet. Ett av de tre kommunalråden i kommunstyrelsens presidium är ansvarigt för området trygghet och säkerhet. Det finns ett ömsesidigt intresse mellan politiken och säkerhetsenheten att ha en aktiv och kontinuerlig rapportering och uppföljning i frågorna och politiken är ofta delaktig i att ange inriktning för och påverka områdets utveckling.²²

²⁰ Intervju, 2017-03-13, Bo Jensen

²¹ Haninge kommun, Kommunstyrelseförvaltningen, 2014-06-27, *Riktlinjer – Systematiskt säkerhets- och riskhanteringsarbete i Haninge kommun 2014-2019*, s.11

²² Intervju, 2017-03-13, Bo Jensen



Figur 4. Haninge kommun, Styrning av säkerhet och riskhantering

Säkerhetsenheten hanterar den strategiska dimensionen av flera olika områden; krisberedskap, olycksförebyggande arbete, personsäkerhet, internt skydd, informationssäkerhet, säkerhetsskydd, trygghetsskapande åtgärder, brottsförebyggande arbete och våldsbejakande extremism. För att kunna hantera den mångfacetterade bredden av frågor med tre personresurser är säkerhetsenheten generellt mycket noggrann med att inte arbeta med frågorna operativt. Operativa frågor lämnas istället över till berörd förvaltning. Var gränsen går mellan den operativa och den strategiska nivån bedöms från fall till fall. Många gånger hanteras frågan i samverkan med berörd förvaltning.

Ett exempel är våldsbejakande extremism där handlingsplanen har tagits fram av socialförvaltningen, men säkerhetsenheten har påverkat utformningen av planen ur ett samordningsstrategiskt perspektiv. Säkerhetsenheten är också kontakt gentemot den nationella samordnaren mot våldsbejakande extremism. Socialförvaltningen ansvarar för den mer operativa hanteringen, samverkar med nyckelpersoner på lokal nivå och ansvarar för kommunens jourtelefon.

Säkerhetsenheten utgör ofta ingång till frågor som bedöms vara mångfacetterade och utan naturlig hemvist. Arbetet med våldsbejakande extremism, arbetet med EU-migranter, samt flyktingmottagandet under den mest akuta fasen under hösten 2015 är alla områden som initialt har hanterats utifrån ett strategiskt perspektiv av säkerhetsenheten, men som allt eftersom lämnat över frågorna till olika förvaltningar att hantera nästa fas.

Säkerhetsenhetens mandat att styra verksamheterna på den strategiska nivån kommer ur ett förtroende som har vuxit fram över tid, både från politiskt håll och från tjänstemännen i de olika förvaltningarna.²³

Haninges ambition är att verksamhetsansvariga och medarbetare enkelt ska kunna överblicka de styrdokument som finns. Kommunen lägger mycket kraft på dokumentation och enhetlighet. Haninge har ett samlat handlingsprogram för säkerhets- och riskhanteringsarbetet från 2011. Där anges övergripande målbilder och åtaganden för de olika säkerhetsområdena. Kommunen har även tagit fram riktlinjer för säkerhets- och riskhanteringsarbetet. Dessutom finns specifika planer och policyer för olika säkerhetsområden. Det finns till exempel en handlingsplan för arbetet med krisberedskap för mandatperioden 2015-2018.

Brottsförebyggande och trygghetsskapande åtgärder ligger utanför handlingsprogrammet. Det finns en separat handlingsplan för detta område. Vidare finns en handlingsplan mot våldsbejakande extremism.

Säkerhetsenheten arbetar med inriktningen att ansvara för att andra ska ta ansvar för sina kostnader. Ett par exempel är behovet av reservkraft på äldreboenden och behovet av att utbilda en personalkategori i brandskydd. Behovet identifieras med stöd av säkerhetsenheten, men betalas av den verksamhet som berörs.

Uppföljning utgår ifrån målbilder och åtaganden enligt de delområden som ingår i trygghet och säkerhet. Uppföljning och redovisningar av genomförda aktiviteter kan ske på olika sätt beroende på de behov som framkommer. Gemensamt för alla aktiviteter som definieras i handlingsplanen för krisberedskap är att resultat och uppföljning ska dokumenteras och att kopplingen till handlingsplanen ska framgå. I uppföljningen ska det också framgå vilka kostnader som en genomförd uppgift har medfört. Kostnader sammanställs enligt en särskild rutin hos säkerhetsenheten.²⁴

Krisberedskap

Haninge kommun har tagit fram en handlingsplan för arbetet med krisberedskap för innevarande mandatperiod. Dokumentet har blivit en bra kompass i arbetet med krisberedskap genom sin utformning som ett konkret styrmedel. I en tidsaxel har alla aktiviteter blivit tidsatta kvartalsvis vilket gjort det enklare med framförhållning i planering och att boka in möten, utbildningar, övningar etc. Redovisning och uppföljning har också blivit enklare genom handlingsplanen.²⁵

Kommunen har ingen Tjänsteman i Beredskap. Istället går larmsamtal till befintliga jourer för socialtjänst, trygghetsjour, arbetsledare för gata/vatten samt för psykiskt och socialt omhändertagande.²⁶

²³ Intervju, 2017-03-13, Bo Jensen

²⁴ Intervju, 2017-03-13, Bo Jensen

²⁵ Intervju, 2017-03-13, Bo Jensen

²⁶ Intervju - komplettering, 2017-03-28, Bo Jensen

Haninge ingår i *Samverkan Stockholmsregionen* som är ett formaliserat samverkansparaply för krisberedskap inom Stockholms län där gemensamma åtgärder över administrativa gränser ska ge bättre resultat. I konstellationen har varje aktör ett eget ansvar, men bidrar samtidigt till att förebygga och minimera oönskade effekter av olika typer av samhällsstörningar genom ett koordinerat beslutsfattande. Deltagande aktörer är kommunerna i Stockholms län, Kommunförbundet Stockholms län, länsstyrelsen, Militärregion Mitt, Polisen, SOS Alarm, Stockholms hamnar, Stockholms läns landsting, Storstockholms brandförsvär, Södertörns brandförsvärsförbund, Brandkåren Attunda och Trafikverket. Avsikten är att fler aktörer ska medverka över tid.²⁷ Haninge upplever en trygghet i att ingå i denna samverkan när det inträffar större händelser.²⁸

Risk- och sårbarhetsanalys

Haninge kommun har tagit fram en egen metod för att genomföra risk- och sårbarhetsanalys. Den omfattar i första hand kommunens åtaganden enligt LEH. Metoden innebär en process med genomförande av risk- och sårbarhetsanalys, efterföljande kontinuitetsplanering och slutligen upprättande av verksamhetens krisledningsplan. Utgångspunkten är att det ska vara enkelt för förvaltningarna att tänka i termer av risker och hot. Scenarierna som prövas spänner över hela området från vardagsolyckor till extraordinära händelser. 300 chefer i förvaltningarna har utbildats i metoden genom workshopar. Genom att analysera scenarierna prövas den egna verksamhetens förmåga och deltagarna lär känna sin verksamhet, sårbarhet och förmåga. När de lärt sig tänka i "kristemer" är det lättare att förhålla sig till en krisplan.

Brottsförebyggande

Under 2016 togs beslut i kommunstyrelsen och kommunfullmäktige om att avskaffa det lokala brottsförebyggande rådet till förmån för ett nytt arbetssätt för ledning och samordning av brottsförebyggande och trygghetsfrågor. Det tidigare rådets mandat och ställning upplevdes som oklart. Arbetet i rådet stagnerade efter hand och viktiga aktörer uteblev från möten. Rådet saknade möjlighet att fatta beslut eller ge underlag till strategiska beslut som kunde få genomslag i nämndernas brottsförebyggande och trygghetskapande arbete.

Rådets frågor gick därför över till kommunstyrelsen och fick en politisk styrning genom antagandet av en handlingsplan och löpande avstämningar med kommunstyrelsens presidium. Under kommunstyrelsen utgör kommundirektörens ledningsgrupp styrgrupp för det brottsförebyggande arbetet.

²⁷ www.samverkanstockholmsregionen.se

²⁸ Intervju, 2017-03-29, Meeri Wasberg

Vidare finns en strategisk samordningsgrupp som leds av säkerhetsenheten. Gruppen har mandat från kommunstyrelsen att fatta beslut om konkreta åtgärder. I gruppen ingår samtliga förvaltningar, samt Polisen. Andra externa aktörer kan adjungeras vid behov.²⁹

Sammanfattning

I sitt arbete med trygghet och säkerhet har Haninge kommun utvecklat egna modeller med enkla enhetliga lösningar för att leva upp till lagstiftning och andra aktörers förväntningar. Haninge betonar vikten av att ha kommun-gemensamma modeller och ett enhetligt arbetssätt. Arbetet präglas av en tydlig struktur och baseras på olika styrdokument. Tyngdpunkten i förhållningssättet ligger på att leda förvaltningarna ur ett strategiskt perspektiv. Samordningen kommer ofta som en effekt av arbetet.³⁰

²⁹ Haninge kommun, Kommunstyrelseförvaltningen, 2016-01-15, *Förändrad ledning och samordning av det brottsförebyggande och trygghetsskapande arbetet*

³⁰ Intervju, 2017-03-13, Bo Jensen

Referenser

Dokument

Haninge kommun, Kommunstyrelseförvaltningen, 2016-01-15, *Förändrad ledning och samordning av det brottsförebyggande och trygghetskapande arbetet*

Haninge kommun, Kommunstyrelseförvaltningen, 2015-03-24, *Handlingsplan Krisberedskap 2015-2018*

Haninge kommun, Kommunstyrelseförvaltningen, 2014-06-27, *Riktlinjer – Systematiskt säkerhets- och riskhanteringsarbete i Haninge kommun 2014-2019*

Haninge kommun, 2011, *Program för Haninge kommuns säkerhets- och riskhanteringsarbete*

Haninge kommun, 2015-05-26, *RSA modell som blankett*

Haninge kommun, Polisområde Stockholm Syd Lokalpolisområde Haninge/Nynäshamn, 2016-03-24, *Samverkansavtal Huvudavtal*

Haninge kommun - Lokalpolisområde Haninge/Nynäshamn, 2016-03-24, *Samverkansavtal Underavtal*

Haninge kommun, 2012, *Handlingsplan för trygghetskapande och förebyggande arbete*

Intervjuer

2017-03-13 Bo Jensen, säkerhetsstrateg, Haninge kommun

2017-03-28 Bo Jensen säkerhetsstrateg, Haninge kommun, Komplettering

2017-03-29 Meeri Wasberg, kommunstyrelsens ordförande, Haninge kommun

Webbplatser

Haninge kommun, Styrdokument för trygghet och säkerhet
<http://haninge.se/kommun-och-politik/kommunfakta/regler-och-styrande-dokument/kommun-och-politik/trygghet-och-sakerhet/>

Haninge kommun, Trygg och säker
<http://haninge.se/omsorg-och-stod/trygg-och-saker/>

Samverkan Stockholmsregionen
www.samverkanstockholmsregionen.se

Karlstad – samarbete över kommungränserna

Introduktion

Karlstads kommun har cirka 90 000 invånare och är på flera sätt ett nav i Karlstadsregionen, som förutom Karlstad består av de fyra kranskommunerna Forshaga, Grums, Hammarö och Kil. Kommunerna i Karlstadsregionen har tillsammans drygt 137 000 invånare.

Karlstads kommun har gett Räddningstjänsten Karlstadsregionen i uppdrag att svara för samordningen av kommunens arbete med trygghet och säkerhet.³¹ Kommunen har dock fortfarande ansvaret för genomförandet av trygghets- och säkerhetsåtgärder inom ramen för de olika förvaltningarnas verksamheter.

I detta kapitel kommer både Räddningstjänsten Karlstadsregionens och kommunens eget arbete med trygghet och säkerhet att beskrivas.

Vad ingår i uppdraget?

Räddningstjänsten Karlstadsregionens uppgifter regleras i separata avtal för respektive kommun. De områden som ingår i förbundets uppgifter är krisberedskap, trygghet (i vilket brottsförebyggande ingår), olycksförebyggande arbete, internt skydd och arbete mot våldsbejakande extremism.³² Det råder stor enighet mellan kommunerna om vilka åtgärder som räddningstjänstförbundet ska prioritera. Åtgärderna är i mångt och mycket behovsstyrda. Under den senaste tiden har till exempel mycket av resurserna på trygghetsområdet lagts på arbetet med att i samverkan med Polisen ta fram medborgarlöften.³³

Räddningstjänsten Karlstadsregionen

Organisation och resurser

Räddningstjänsten Karlstadsregionen är ett räddningstjänstförbund som bildades år 2000 med kommunerna Grums, Forshaga, Karlstad och Kil. 2005 anslöt sig Hammarö kommun och 2011 Munkfors kommun. Räddningstjänstförbundet har räddningstjänst som huvuduppgift, men i samband med förbundsbildningen såg kommunerna ett behov av utökad samordning kring frågor som rör säkerhet och internt skydd, inklusive försäkringshandläggning.

³¹ Räddningstjänsten Karlstadsregionen, 2012-08-23, *Avtal om samordningsansvar för Karlstads kommuns säkerhets- och trygghetsarbete – Trygghetscenter och "Ungdomar för trygghet"*

³² Intervju 2017-01-26 Pia Holmstrand

³³ Intervju 2017-01-26 Pia Holmstrand

Utöver dessa verksamheter överfördes även samordningsansvaret för psykiskt och socialt stöd till drabbade vid olyckor och kriser (POSOM) till räddningstjänstförbundet. I samband med att lagen om extraordinära händelser infördes 2006 tecknades ett samverkansavtal mellan kommunerna om att inrätta en gemensam krisledningsnämnd för medlemmarna. Året därpå bildades säkerhetsavdelningen på förbundet.

Räddningstjänsten Karlstadsregionen har en politisk direktion som är förbundets högsta beslutande organ. Direktionen består av femton ledamöter och femton ersättare, med representanter från respektive medlemskommun.

Räddningstjänstförbundet har en säkerhetsavdelning som arbetar gentemot de sex medlemskommunerna. Säkerhetsavdelningen har en samordnande och konsultativ roll som stöd till kommunerna, som ansvarar för det egna säkerhetsarbetet.

Avdelningen består av:

- 1 avdelningschef, som även arbetar med krisberedskap
- 3 säkerhetskoordinatorer med inriktning mot krisberedskap i de sex kommunerna
- 1 tjänst som arbetar med internt skydd i kranskommunerna
- 0,5 tjänst som arbetar med systematiskt brandskyddsarbete (SBA) i kranskommunerna (Karlstads kommun har en egen heltidsanställd för SBA)
- 3 säkerhetskoordinatorer för Karlstads kommun som koordinerar, samordnar och driver arbetet med internt skydd, trygghet och försäkringsfrågor
- 1 koordinator för ungdomsfrågor i Karlstads kommun
- 1 administratör för Trygghetscenter i Karlstad
- 0,5 tjänst som är arbetsledare för verksamheten Ungdomar för trygghet

Sammantaget innebär detta att räddningstjänstförbundet har 11 heltidstjänster för arbetet med trygghet och säkerhet. Av dessa är ca 7 tjänster dedikerade för Karlstads kommun. Därutöver är 8 ungdomar anställda i verksamheten Ungdomar för trygghet.

Avtalen mellan kommunerna och räddningstjänstförbundet reglerar både uppgifter och finansiering. Kommunerna faktureras årligen av förbundet. Förbundet får också ta del av den statliga ersättningen för arbetet med krisberedskap. Huvuddelen av åtgärderna avseende till exempel internt skydd hanteras och finansieras av kommunerna själva.

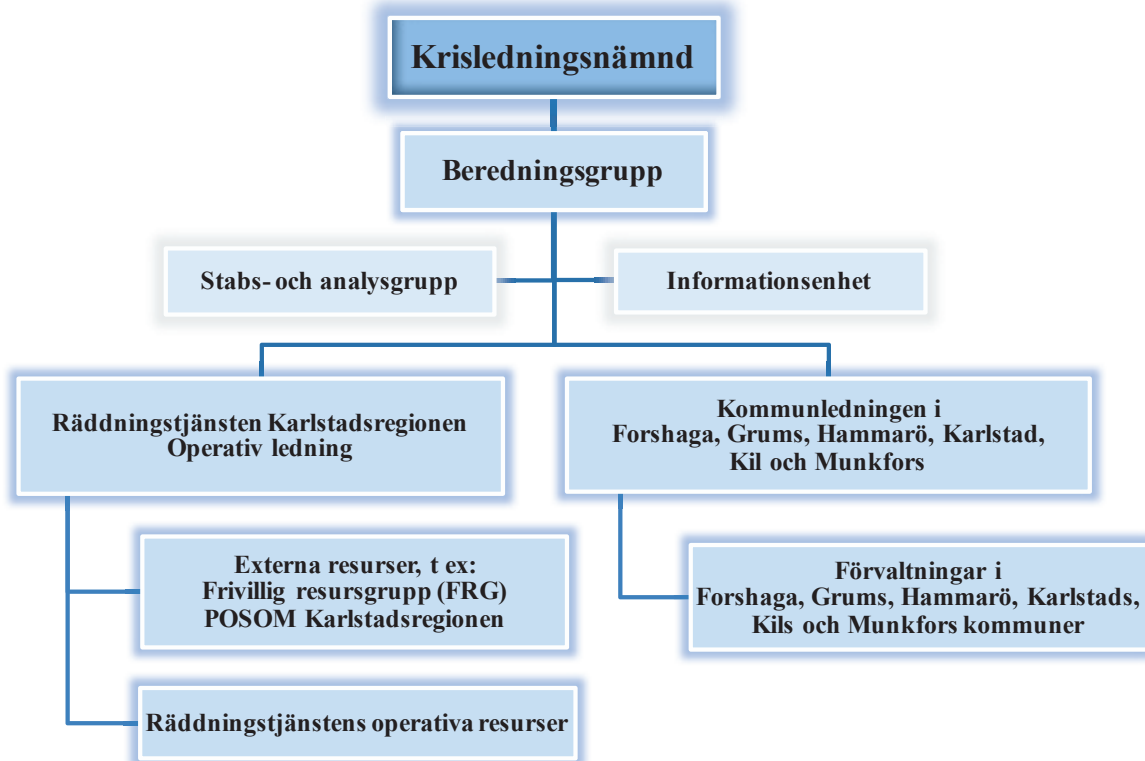
Brottsförebyggande arbete

Trygghetscenter (TC) i Karlstad är en samverkansfunktion och samlingsplats för räddningstjänsten, socialtjänsten, Polisen, Brottsofferjouren i Värmland, samt olika frivilligorganisationer. Det drivs av Räddningstjänsten Karlstadsregionen och ingår i uppdraget från Karlstads kommun. Trygghetscenter ligger centralt i staden och är öppet för allmänheten alla dagar i veckan. Där kan invånare göra polisanmälan, ansöka om pass och hämta ut hittegodis. På Trygghetscenter organiseras även kommunens brottsförebyggande verksamhet, liksom olika trygghetsskapande insatser som trygghetsvandringar och trygghetsinventeringar. Genom avtalet har kommunen även gett förbundet ansvaret för genomförandet av kommunens samverkansöverenskommelse med Polisen.

Ungdomar för trygghet (UFT) är en del av Trygghetscenters verksamhet. Verksamheten bedrivs på skolor, fritidsgårdar och i bostadsområden. Ungdomarna som ingår i UFT anställs av förbundet enligt ett särskilt kollektivavtal i max tre år. Verksamheten syftar till att ge barn och ungdomar unga vuxna förebilder och främja tryggheten. Ungdomarna i UFT besöker skolorna i kommunen, men deltar även i aktiviteter utanför skoltid, liksom i nattvandringar. Ungdomarna har utbildning i grundläggande brandkunskap och ska vara uppmärksamma på brandförebyggande frågor i de områden de verkar. För att öka elevernas risktänkande och minska risken för att bli utsatt för brott anordnar UFT föreläsningar i Streetsmart för årskurs 1 på alla gymnasieskolor i Karlstads kommun. Streetsmart handlar om att kunna tolka skeenden på gator och torg – och att hjälpa ungdomarna att kunna sätta gränser.

Skolprogram för ungas utveckling

Karlstads kommun har genom ett avtal gett Räddningstjänsten Karlstadsregionen ansvar för ett skolprogram. Programmet handlar om skolelevs utveckling och riktar sig till elever som har problem av något slag och som behöver byta miljö och få ny energi. Räddningstjänstförbundet gör då ett program under fem veckor som innebär praktik på brandstationen, parallellt med att eleverna får skolundervisning via lärare som kommer till räddningstjänsten. Verksamheten har funnits i cirka tio års tid och visat sig vara mycket framgångsrik.



Figur 5. Räddningstjänsten Karlstadsregionen, Krisledningsorganisation

Krisberedskap

De sex kommunerna i förbundet har en gemensam krisledningsnämnd. Krisledningsnämnden initierades genom ett samverkansavtal mellan de sex kommunerna.³⁴ Räddningstjänstförbundet samordnar, stödjer och utvecklar krisledningsnämnden och dess organisation med beredningsgrupp, stabschefer och informationsenhet. Beredningsgruppen ansvarar för att bereda och verkställa nämndens beslut. I arbetet ingår att ta fram planer för hantering av extraordinära händelser. Beredningsgruppen, som leds av räddningstjänstförbundet, träffas en gång i månaden. I gruppen ingår kommuncheferna.

Den gemensamma krisledningsnämndens sammansättning och befogenheter regleras i ett reglemente. Kommunfullmäktige i varje kommun utser ledamöter till krisledningsnämnden. Karlstad har tre ledamöter i nämnden och övriga kommuner två vardera. Alla kommuner har utsett kommunstyrelsens ordförande och i flera fall en ledamot från oppositionen.

³⁴ Karlstadsregionens räddningstjänstförbund, 2016-01-12, *Samverkansavtal*

Nämnden träder i funktion först i samband med en extraordinär händelse. Nämnden får fatta beslut om att överta hela eller delar av verksamhetsområden från övriga nämnder i kommunerna i den utsträckning som är nödvändig med hänsyn till den extraordinära händelsens art och omfattning.

Nämnden har ännu inte trätt i funktion i samband med någon extraordinär händelse. Däremot har nämndens ordförande kallat nämnden till möte med anledning av att det funnits behov av att diskutera och samordna insatser som går över kommungränserna. Ett sådant exempel var flyktingsituationen 2015.

Att nämnden sammankallas vid olika tillfällen för att diskutera kommungemensamma frågor är en bonuseffekt och gör att förutsättningarna för att kunna agera och samverka i samband med en extraordinär händelse blir bättre.³⁵

Räddningstjänstförbundet genomför på uppdrag av de sex kommunerna risk- och sårbarhetsanalyser. Kommunfullmäktige i varje kommun antar respektive risk- och sårbarhetsanalys. Förbundets arbete med att ta fram analyserna sker dock i arbetsgrupper som är kommungränsöverskridande.

Arbetet med den senaste mandatperiodens risk- och sårbarhetsanalys har utgått från kommunens samhällsviktiga verksamhet, snarare än scenarier. Arbetet har övergått till att ha formen av kontinuitetsplanering. Ett skäl för detta är att det är svårt att uppskatta sannolikheter när det gäller till exempel terrorhot, kemolyckor och skyfall. Genom kontinuitetshandling har olika kritiska beroendeförhållanden identifierats i verksamheterna. Detta har mynnat ut i åtgärder som ska skapa motståndskraft och förmåga att hantera situationer som uppstår till följd av bortfall av kritiska beroenden. Detta angreppssätt har bidragit till ökad medvetenhet i de olika verksamheterna och framtagande av rutiner som fungerar såväl till vardags som i samband med extraordinära händelser.

Krishanteringsplaner finns i samtliga sex kommuner på olika nivåer. Räddningstjänstförbundet tar fram en krishanteringsplan för kommungränsöverskridande händelser som beslutas av respektive kommuns fullmäktige. Säkerhetsavdelningen bistår även kommunerna i arbetet med att ta fram kommunspecifika krishanteringsplaner på de olika nivåerna.³⁶

³⁵ Karlstadsregionens räddningstjänstförbund, 2016-01-12, *Samverkansavtal*

³⁶ Intervju 2017-01-26 Pia Holmstrand

Karlstads kommun

Organisation och resurser

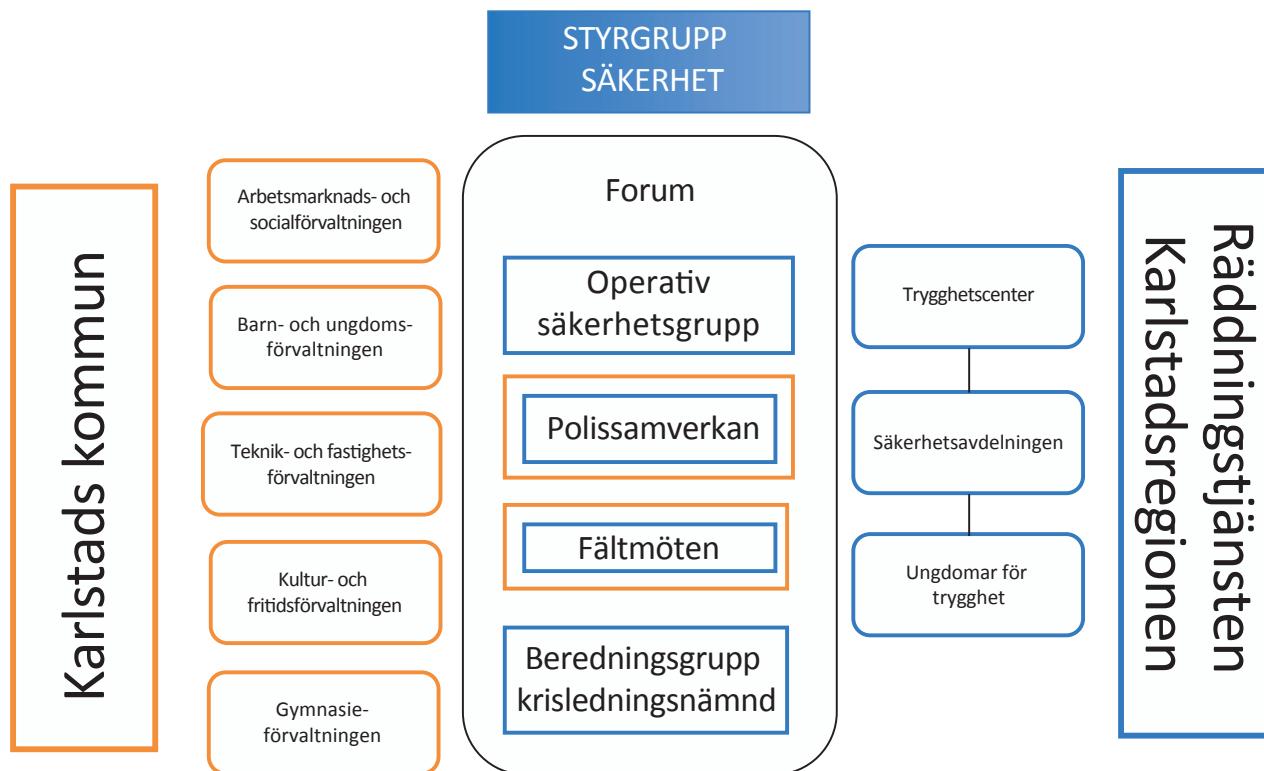
Eftersom samordningsansvaret för säkerhetsfrågorna ligger på räddningstjänstförbundet har Karlstads kommun ingen säkerhetschef. Utgångspunkten för hanteringen av säkerhetsfrågorna är en bred samverkan där förankring bland berörda aktörer sker inför ett gemensamt beslut som alla kan ställa sig bakom. Det gör att det går snabbt att implementera besluten.³⁷

Ansvaret för att driva och genomföra arbetet med trygghet och säkerhet i Karlstad ligger i kommunens linjeorganisation. Det betyder att varje chef med verksamhets-, personal- och ekonomiansvar också har ett ansvar för att det finns kunskap och rutiner när det gäller säkerhet. Medarbetarna ansvarar för att följa rutiner och rapportera om eventuella brister. Respektive verksamhet avsätter också resurser för systematiskt brandskyddsarbete, samt tekniska säkerhetslösningar som inbrottslarm, kameror och brandlarm.

Karlstad har även vissa gemensamma resurser som samordnar, stödjer och driver det kommunövergripande arbetet med trygghet och säkerhet. I nuläget handlar det om cirka 15 personer, men antalet och omfattningen varierar över tid och utifrån de satsningar som kommunen genomför. Karlstads kommun har till exempel tillsatt en översvämningssamordnare med placering i teknik- och fastighetsförvaltningen som arbetar heltid med översvämningssproblematiken. Flera delar av den kommunala förvaltningen är involverad i översvämningssproblematiken, eftersom det handlar om allt från samhällsplanering till krisberedskap. Vidare finns det inom teknik- och fastighetsförvaltningen en brandskyddsrådgivare och en larmtekniker för kommunens larm. På det kommunala bostadsbolaget KBAB finns en säkerhetskoordinator. Arbetsmarknads- och socialförvaltningen har en drogförebyggare. Det finns även en folkhälso-samordnare som arbetar med hedersrelaterat våld. På kommunledningskontorets IT-enhet sitter en informationssäkerhetsstrateg som arbetar med riktlinjer och instruktioner. Det finns även en samordnare för IT-säkerhet.

Karlstads kommun driver tillsammans med övriga Värmlandskommuner en VA-samverkan inom nödvatten. Denna samverkan är relativt ny och innefattar planering och genomförande av gemensamma nödvattenövningar, samt en gemensam webbplats för instruktioner och material. Nyligen har en gemensam nödvattentank köpts in som kan användas av alla medlemmar. Samverkan kan framöver komma att utökas även till andra områden.

³⁷ Intervju 2017-01-26 Pia Holmstrand



Figur 6. Arbetsfördelning mellan Karlstads kommun och Räddningstjänsten Karlstadsregionen. Blå rutor leds av säkerhetsavdelningen på räddningstjänstförbundet. I orange-blå rutor leds forumet av kommunen, med stöd av säkerhetsavdelningen.

Styrning

I Karlstads kommun råder stor politisk enighet kring målet att skapa en trygg och säker kommun vilket fastslagits i en säkerhetspolicy som kommunfullmäktige har antagit. Säkerhetspolicyen anger att målsättningen är att ”skydda mänskliga, ekonomiska och materiella värden samt skapa trygghet och förtroende för kommunens förmåga att hantera risker och krissituationer”.³⁸ Utgångspunkten är att frågor som rör säkerhet och internt skydd för kommunens anställda, liksom tryggheten för kommunens invånare ligger på respektive verksamhet i kommunen. Räddningstjänstförbundet ansvarar för samordning och stöd.

Arbetet i Karlstads kommun baseras på nätverksstyrning där respektive förvaltnings verksamhet styrs av respektive nämnd. Kommundirektören ansvarar för ett kommunledningskontor och styr över vissa kommungemensamma uppdrag, men styr däremot inte över förvaltningarna. Det finns en ledningsgrupp under

³⁸ Karlstads kommun, 2015, *Säkerhetspolicy för koncernen Karlstads kommun*, s. 5

kommunchefen. Ledningsgruppen har inget beslutande mandat över de olika fackförvaltningarna.

Styrgrupp säkerhet anger inriktning för hela området med internt skydd, trygghet och krisberedskap. Styrgruppen står för inriktning och uppföljning av säkerhetsarbetet i kommunen och fattar bland annat beslut om ekonomin och kostnader som ska fördelas mellan förvaltningarna. Gruppen består av företrädare för förvaltningsledningarna och sammankallas och leds av säkerhetsavdelningen på räddningstjänstförbundet. De träffas fyra gånger per år.

Kommunen har även en *operativ säkerhetsgrupp* för samverkan mellan kommunens förvaltningar. Även denna grupp träffas fyra gånger per år och går igenom säkerhetsrelaterade frågor kopplade till verksamheterna och olika händelser som uppkommit i kommunen. Gruppen arbetar fram förslag på konkreta åtgärder för att hantera olika problem och situationer. Säkerhetskoordinatören för det interna skyddet leder gruppen. I gruppen ingår bland annat vaktmästare från bostadsbolag och medarbetare som arbetar med försäkringar, lås och larm.

Dessutom har kommunen *fältmöten* inför specifika händelser såsom storhelger. Där ingår socialtjänsten, kultur- och fritidsförvaltningen, Ungdomar för trygghet, kommunvaktare, samt fältassistenter från kranskommunerna.

Kommunfullmäktige har antagit en informationssäkerhetspolicy som syftar till att skydda alla former av information inom verksamheten.³⁹ Bland skyddsåtgärderna finns informationsklassificering, kontinuitetsplanering och krav vid upphandling, liksom säkerhetsmedvetenhet bland medarbetarna.

Räddningstjänsten Karlstadsregionen har tagit fram en handlingsplan för brottsförebyggande och arbete mot våldsbejakande extremism i Karlstads kommun som kommunfullmäktige ställt sig bakom.⁴⁰ I handlingsplanen konstateras att detta arbete är kommunövergripande. En struktur baserad på en förvaltningsövergripande arbetsgrupp ska lägga fram förslag på strategier, metoder och insatser.

Räddningstjänstförbundet har även tagit fram en risk- och sårbarhetsanalys⁴¹ för Karlstads kommun liksom en krishanteringsplan.⁴²

³⁹ Karlstads kommun, kommunfullmäktige, 2016, *Informationssäkerhetspolicy för koncernen Karlstads kommun*

⁴⁰ Räddningstjänsten Karlstadsregionen, *Handlingsplan för brottsförebyggande arbete*

⁴¹ Räddningstjänsten Karlstadsregionen, *Risk- och sårbarhetsanalys (RSA) Karlstads kommun 2015-2018*

⁴² Räddningstjänsten Karlstadsregionen, *Karlstadsregionens krishanteringsplan, Plan för hantering av extraordinära händelser 2015-2018, Forshaga, Grums, Hammarö, Karlstads och Kils kommuner*

Sammanfattning

Eftersom risker och kriser inte känner några gränser är det enligt räddningstjänstförbundet en styrka för kommunerna att genom förbundet kunna arbeta brett med trygghet och säkerhet över kommungränserna. Kommunerna samlas kring en gemensam lägesbild och kan även kraftsamla och enas kring vilka åtgärder som ska vidtas.

En styrka med säkerhetsavdelningen på räddningstjänstförbundet är förmågan att samla olika resurser och kompetenser för att utföra uppdragen för kommunerna och möjligheterna att bedriva ett systematiskt utvecklingsarbete. Detta ger en bredd i verksamheten som speglar det mångfacetterade uppdraget som kommuner kan ha svårt att hantera enskilt.⁴³

⁴³ Intervju 2017-01-26 Pia Holmstrand

Referenser

Dokument

Karlstads kommun, 2015-09-29, *Internt skydd, säkerhet och trygghetsarbete i Karlstads kommun – en nulägesbeskrivning*

Karlstads kommun, 2016, *Informationssäkerhetspolicy för koncernen Karlstads kommun*

Karlstads kommun, 2015, *Säkerhetspolicy för koncernen Karlstads kommun*

Karlstads kommun och Polisen, 2012, *Strategisk överenskommelse för samverkan mellan Polismyndigheten i Värmland och Karlstads kommun*

Räddningstjänsten Karlstadsregionen, 2012, *Avtal om samordningsansvar för Karlstads kommuns säkerhets- och trygghetsarbete – Trygghetscenter och "Ungdomar för trygghet"*

Räddningstjänsten Karlstadsregionen, 2016, *Handlingsplan för brottsförebyggande arbete*

Räddningstjänsten Karlstadsregionen, *Karlstadsregionens krishanteringsplan, Plan för hantering av extraordinära händelser 2015-2018, Forshaga, Grums, Hammarö, Karlstads och Kils kommuner.*

Räddningstjänsten Karlstadsregionen, *Risk- och sårbarhetsanalys (RSA) Karlstads kommun 2015-2018*

Räddningstjänsten Karlstadsregionen, 2016-01-12, *Samverkansavtal*

Räddningstjänsten Karlstadsregionen, 2017, *Så här arbetar vi med trygghet och säkerhet i Karlstads kommun*

Intervjuer

2017-01-26 Pia Holmstrand, Avdelningschef Säkerhetsavdelningen, Räddningstjänsten Karlstadsregionen

2017-03-06 Per-Samuel Nisser, kommunstyrelsens ordförande, Karlstads kommun

Webbplatser

Karlstads kommun, Trygghet och säkerhet
<http://karlstad.se/Omsorg-och-hjalp/Trygg-och-saker/>

Räddningstjänsten Karlstadsregionen
<http://raddningkarlstad.se/>

Kristianstad – ett tvärsektoriellt och processinriktat arbetssätt

Introduktion

Kristianstads kommun har drygt 83 000 invånare och av dem bor omkring 37 500 i staden Kristianstad. Kommunen marknadsförs som nordöstra Skånes handelscentrum och ligger en timmes tågresä från storstadsområdet vid Öresund. Kommunen har en vision om 90 000 invånare år 2025.

Kristianstads kommuns arbete med trygghet och säkerhet bottnar i en säkerhetsorganisation med en tydlighet i instruktioner och ansvarsfördelning. Kommunen strävar efter att arbeta med naturliga processer som spänner över olika områden och som är hållbara över tid.⁴⁴

Arbetet utgår från Räddningstjänsten i Kristianstads kommun, där avdelningen för skydd och säkerhet är en av fyra avdelningar. Avdelningen leds av kommunens säkerhetschef som hanterar kommunövergripande frågor direkt under kommundirektören och kommunstyrelsen. Nuvarande organisation bildades år 2000 och grunden till det arbetssätt som etablerades då lever kvar än idag.⁴⁵

Vad ingår i uppdraget?

Kristianstads kommun har en verksamhetsidé som bygger på att kommun och medborgare tillsammans skapar förutsättningar för ett säkrare och tryggare samhälle. Kommunen arbetar brett med såväl samhällsinriktade som interna säkerhetsfrågor.

Avdelningen för skydd och säkerhet har ansvar för krisberedskap, intern säkerhet (fysiskt skydd och personsäkerhet), skydd av samhällsviktig verksamhet (där säkerhetsskydd och informationssäkerhet är viktiga delar) och planering för civilt försvar.

Frågor som rör brottsförebyggande arbete och våldsbejakande extremism ligger inte inom avdelningens direkta ansvar, men samverkan sker med kommunens samordnare för dessa områden.⁴⁶ Det lokala brotts- och drogförebyggande rådet är mer operativt samordnande än strategiskt inriktande i sin utformning. Avdelningen för skydd och säkerhet arbetar med de brottsförebyggande frågor som faller utanför rådets ansvarsområde. Det kan röra samordning av åtgärder som intern kameraövervakning eller att adressera behovet av ordningsvakter för ett område i kommunen.

⁴⁴ Intervju, 2017-01-30, Andreas Poppus

⁴⁵ Intervju, 2017-01-30, Andreas Poppus

⁴⁶ Intervju, 2017-01-30, Andreas Poppus

Organisation och resurser

Avdelningen för skydd och säkerhet ansvarar för stöd i krishantering och krisledning till kommunledningen, samt koncernövergripande stöd till förvaltningar och bolag inom områdena krisberedskap, säkerhet och trygghet. Avdelningen har 3,5 heltidstjänster som arbetar med dessa frågor. I dagsläget finns ingen handläggare för informationssäkerhet. Behovet är identifierat och finansiering av en sådan tjänst utreds.

Kommunstyrelsen har det övergripande ansvaret för all verksamhet som avser säkerhet i kommunen och anger inriktningen för säkerhetsarbetet. Kommunens säkerhetschef svarar under kommundirektören för samordningen av säkerhetsarbetet. Tyngdpunkten i avdelningens arbete ligger i en rådgivande och stödjande roll. Man strävar efter att verksamheterna ska känna ett eget ansvar och engagemang för frågorna.⁴⁷

För varje förvaltning och bolag finns utsedda kontaktpersoner för säkerhetsarbetet och tillsammans bildar de kommunens säkerhetsgrupp. Omfattningen av förvaltningarnas säkerhetsarbete skiljer sig åt. Representanterna ska initiera, samordna och följa upp säkerhetsarbetet inom den egna verksamheten. Förvaltningscheferna är säkerhetsansvariga för sina respektive verksamheter och ansvarar för att säkerhetsarbetet bedrivs enligt handlingsprogrammet. Genom samordning av förvaltningarnas och bolagens olika kompetensområden ges större möjligheter till ett effektivt säkerhetsarbete.⁴⁸

Kommunen har särskilda säkerhetsgrupper för följande områden:

- omsorg
- barn och utbildning
- fastigheter och larmsystem
- riskhanteringsbudget

Utöver säkerhetsgrupperna skapas vid behov projektgrupper för enskilda frågor som spänner över flera verksamheter inom kommunen och dess bolag.⁴⁹

Kristianstads kommun driver även en larmcentral med olika funktioner i larmhantering. Larmmottagning av brandlarm och trygghetslarm är en sådan funktion. En annan funktion är utlarmning av räddningstjänst, hemtjänst och kommunal krishanteringsorganisation. Därutöver fungerar larmcentralen som räddningstjänstens administrativa växel och reservfunktion för kommunens huvudväxel, samt kommunal felanmälan med incident- och skaderapportering.⁵⁰ På larmcentralen arbetar 14 personer samt 6-7 vikarier.

⁴⁷ Intervju, 2017-01-30, Andreas Poppius

⁴⁸ Intervju, 2017-01-30, Andreas Poppius

⁴⁹ Kristianstads kommun, *Risk- och sårbarhetsanalys Version 2015:1*, s. 9

⁵⁰ Kristianstads kommun, Räddningstjänsten, 2016-03-15, *För en säkrare och tryggare kommun Handlingsprogram för samhällsinriktat och internt säkerhetsarbete*, s.4

För att säkerställa att kommunens krisberedskap alltid fungerar finns en Tjänsteman i Beredskap, tillika vakthavande brandingenjör som är knuten till kommunens larmcentral.

Avdelningen för skydd och säkerhet har en driftbudget på ca 3,8 miljoner kr. Utöver det finns en budget för akuta åtgärder på 300 000 kr såsom väktarresurser i ett specifikt område. Kommunen har också en övergripande investeringsbudget på 3 miljoner kr där skolor i utsatta områden kan få investeringar för en långsiktig utveckling. Detta är en kommunövergripande budget, där det görs en gemensam prioritering av ärenden. Om kommunen till exempel har skadegörelse i 20 skolor måste en prioritering göras av var man ska börja satsa.⁵¹ Rutiner finns för verksamhetsuppföljning och egenkontroll för säkerhetsområdet.⁵²

Kristianstads kommun ser en fördel i att ha en sammanhållen organisation för säkerhetsfrågor. Det finns en viss vinst med att centralisera de här frågorna till en avdelning och inte dela upp dem på flera olika avdelningar och förvaltningar. Detta har gett goda resultat. Den kontinuitet i arbetet som funnits under lång tid med en och samma säkerhetschef har också borgat för ett långsiktigt hållbart arbete enligt den nya säkerhetschefen.⁵³

Kommunens säkerhetschef ser fördelar med att området trygghet och säkerhet ligger under räddningstjänsten. Framför allt upplevs det som positivt att vissa av frågorna har en naturlig plattform i räddningstjänsten. I den övriga kommunala verksamheten kan en del av frågorna ibland te sig främmande. Det finns emellertid också en risk att frågorna blir avskilda från det övergripande kommunala perspektivet. Det krävs därför ett aktivt arbete från avdelningen för skydd och säkerhet för att ta plats i den kommunala strukturen och bli en naturlig del av denna.⁵⁴

Styrning

Arbetet med trygghet och säkerhet i Kristianstads kommun utgår från:

- en övergripande säkerhetspolicy
- ett handlingsprogram som omfattar räddningstjänst, olycksförbyggande, krisberedskap, internt skydd och säkerhetsskydd
- riktlinjer för ett systematiskt säkerhetsarbete som förtydligar hur de uppställda målen ska uppnås

Handlingsprogrammet för samhällsinriktat och internt säkerhetsarbete sätter ramarna för arbetet med trygghet och säkerhet. Dokumentet är utvecklat i samverkan med räddningstjänsten och de andra kommunerna i Skåne Nordost.

⁵¹ Intervju, 2017-01-30, Andreas Poppius

⁵² Kristianstads kommun, Kommunstyrelsen, 2007-10-16, *Kommunövergripande riktlinjer för säkerhetsarbetet i Kristianstads kommun version 1.0*

⁵³ Intervju, 2017-01-30, Andreas Poppius

⁵⁴ Intervju, 2017-01-30, Andreas Poppius

Kommunens räddningschef och kommunens säkerhetschef har ett samordningsansvar för att helheten i kommunens säkerhetsarbete bedrivs enligt handlingsprogrammet. Andra viktiga dokument är kommunens risk- och sårbarhetsanalys, krisledningsplan och reglemente för krisledningsnämnden.

Kommunfullmäktige beslutar om handlingsprogrammet och kommunstyrelsen har det övergripande ansvaret för att kommunens säkerhetsarbete bedrivs enligt fastställt handlingsprogram. Nämnderna agerar relativt fristående och har ansvaret för säkerhetsarbetet inom sina respektive områden. Kommundirektören har en mer samordnande roll gentemot förvaltningarna, snarare än en ledande roll.⁵⁵

Kristianstad arbetar i tvärspektoriella processer, med ambitionen att processerna ska vara en naturlig och kontinuerlig del av arbetet. Risk- och sårbarhetsanalys är en sådan kontinuerlig process. Rapporteringen ska inte ta mycket tid i anspråk och begränsas till att förvaltningarna rapporterar resultatet av det kontinuerligt pågående arbetet. Risk- och sårbarhetsanalysen är även utformad för att kunna ta ett helhetsgrepp över flera angränsande analysprocesser. Arbetet med säkerhetsskyddet är en sådan analysprocess som kan integreras i risk- och sårbarhetsanalysen. Kommunens fokusområden varierar över tid då hot- och riskbilden förändras. Därmed varierar även de processer som är i fokus. Flexibilitet och ett anpassningsbart arbetssätt är ledord i arbetet.⁵⁶

Det tvärspektoriella arbetet upplevs fungera mycket väl och det har under lång tid byggts upp en förståelse i organisationen för att det behövs ett strukturerat arbete med trygghet och säkerhet. Idag är det en naturlig och integrerad del av det dagliga arbetet.⁵⁷

De senaste åren har visat en ökning i antalet rapporterade händelser, incidenter och tillbud – små och stora, internt och externt. Hot och våld har ökat, narkotikaproblemen har ökat och skadegörelsen har ökat. Parallellt med det har dessutom IT-incidenter fått allt större konsekvenser. Komplexiteten i riskbilden har växt avsevärt.⁵⁸ Alltför mycket arbete som avdelningen för skydd och säkerhet bedriver är fortfarande händelsestyrt, men kommunen strävar mot att kunna arbeta mer preventivt och minska antalet händelser som kräver insatser.

För att nå fram till ett långsiktigt hållbart strategiskt och preventivt arbete behöver man se över resursfördelning och hur man väljer att prioritera bland identifierade områden. Det gäller att ändra ”mindset” till ”Hur kan vi arbeta i framtiden för att få bäst effekt?”⁵⁹

⁵⁵ Intervju, 2017-01-30, Andreas Poppius

⁵⁶ Intervju, 2017-01-30, Andreas Poppius

⁵⁷ Intervju, 2017-03-09, Christel Jönsson

⁵⁸ Intervju, 2017-01-30, Andreas Poppius

⁵⁹ Intervju, 2017-01-30, Andreas Poppius

Samverkan

Kommunen har länge haft en tät samverkan med sina grannkommuner inom flera olika områden. Kristianstads kommun är sammankallande för säkerhets- och beredskapssamordnarna inom samverkan Skåne Nordost.⁶⁰ Kristianstad representerar även Skåne Nordost i länsstyrelsens regionala råd för krisberedskap och skydd mot olyckor.⁶¹ Handlingsprogrammet som sätter ramarna för Kristianstads arbete med trygghet och säkerhet är utvecklat i samverkan med räddningstjänst och säkerhetssamordnare i kommunerna i Skåne Nordost.

Det brottsförebyggande arbetet inom Kristianstads kommun genomsyras av en kontinuerlig samverkan mellan skolan, socialtjänsten, Polisen och fritidssektorn. Utöver dessa aktörer finns ett flertal andra aktörer från privat och idéburen sektor som trossamfund, nattvandrare, det kommunala bostadsbolaget, vaktbolag, näringsidkare och privata hyresvärdar.⁶²

Social oro är en företeelse i samhället som ökar. Utanförskap med en ökad polarisering och ett hårdare samhällsklimat ses som den största utmaningen framöver.⁶³ Åtgärder för att förebygga social oro planeras i samråd med Polisen och länsstyrelsen.⁶⁴ I Kristianstad finns två av Polisens 61 definierade ”utsatta områden”.⁶⁵ Grunden till problematiken i de utsatta områdena är ofta utanförskap och känslan av att inte kunna påverka. I staden bedrivs narkotikahandeln på flera ställen helt öppet. Polisen och kommunen har genom en överenskommelse definierat gemensamma åtaganden kring kommunens utsatta områden.⁶⁶ Bland annat vill man gemensamt och samordnat arbeta strategiskt och långsiktigt med dessa områden. Inom ramen för satsningen vill man även utveckla ett samarbete med Högskolan i Kristianstad.⁶⁷

Den brottsförebyggande samordnaren har tillsammans med avdelningen för skydd och säkerhet påbörjat ett internt arbete på kommunen med anledning av kommunens två utsatta områden. De arbetar tillsammans för att upprätta en gemensam lägesbild som dels ska vara underlag för en strategisk inriktning av arbetet, dels stödja planeringen av operativa insatser tillsammans med Polisen, Kronofogdemyndigheten och Skatteverket.

⁶⁰ Skåne Nordost är ett samarbete mellan kommunerna Bromölla, Hässleholm, Hörby, Kristianstad, Osby och Östra Göinge

⁶¹ Intervju, 2017-01-30, Andreas Poppius

⁶² Kristianstads kommun, Brå brotts- och drogförebyggande rådet Kristianstad, 2016-03-04, *Handlingsplan våldsbejakande extremism*

⁶³ Intervju, 2017-03-09, Pierre Månsson

⁶⁴ Kristianstads kommun, Räddningstjänsten, 2016-03-15, *För en säkrare och tryggare kommun Handlingsprogram för samhällsinriktat och internt säkerhetsarbete*, s.18

⁶⁵ Polismyndigheten, 2017, *Utsatta områden - Social ordning, kriminell struktur och utmaningar för polisen*.

⁶⁶ Polisen och Kristianstads kommun, 2016-12-19, *Samverkansöverenskommelse 2017-2018*

⁶⁷ Intervju, 2017-01-30, Andreas Poppius

Sammanfattning

Arbetet med trygghet och säkerhet i Kristianstads kommun utgår från en säkerhetsorganisation som verkar utifrån tydliga styrdokument. Kommunen strävar efter att arbeta med processinriktade arbetssätt som spänner över olika områden och som är hållbara över tid.

För att lyfta fram området trygghet och säkerhet behövs ofta ett aktivt synliggörande av frågorna i den kommunala strukturen. I Kristianstad utgår arbetet från räddningstjänsten och säkerhetschefen betonar vikten av att placera frågorna i ett kommunalt sammanhang. Det blir närapå en säljande roll för säkerhetschefen i Kristianstad, och framgångarna kommer med det utåtriktade arbetssättet.⁶⁸

⁶⁸ Intervju, 2017-01-30, Andreas Poppius

Referenser

Dokument

Kristianstads kommun, Brå brotts- och drogförebyggande rådet Kristianstad, 2016-03-04, *Handlingsplan våldsbejakande extremism*

Kristianstads kommun, Brå brotts- och drogförebyggande rådet Kristianstad, *Program för Drog- och brottsförebyggande rådet (Brå)*

Kristianstads kommun, Kommunstyrelsen, 2007-10-16, *Kommunövergripande riktlinjer för säkerhetsarbetet i Kristianstads kommun version 1.0*

Kristianstads kommun, Kommunstyrelsen, 2007-10-16, *Säkerhetspolicy för Kristianstads kommun*

Kristianstads kommun, 2012-06-12, *Reglemente för krisledningsnämnden och krisledningsplan*

Kristianstads kommun, *Risk- och sårbarhetsanalys Version 2015:1*

Kristianstads kommun, Räddningstjänsten, 2016-03-15, *För en säkrare och tryggare kommun Handlingsprogram för samhällsinriktat och internt säkerhetsarbete*

Polismyndigheten, 2017, *Utsatta områden - Social ordning, kriminell struktur och utmaningar för polisen.*

Polisen och Kristianstads kommun, 2016-12-19, *Samverkansöverenskommelse 2017-2018*

Intervjuer

2017-01-30, Andreas Poppus, säkerhetschef Kristianstads kommun

2017-03-09, Christel Jönsson, kommunchef Kristianstads kommun

2017-03-09, Pierre Månsson, kommunalråd Kristianstads kommun

Webbplats

Kristianstads kommun, Säkerhet och krishantering (inklusive säkerhetspolicy, handlingsprogram, riktlinjer m.m.)

www.kristianstad.se/sv/omsorg-och-hjalp/akut-hjalp/sakerhet-och-krisantering/

Örebro – en kommun med ett innovativt angreppssätt

Introduktion

Örebro kommun är befolkningsmässigt landets sjunde största kommun med drygt 144 200 invånare. Örebro har satsat på innovativa insatser i arbetet med trygghet och säkerhet och blev 2016 utsedd till årets säkerhetskommun på Security Awards. Kommunen har arbetat systematiskt och kunskapsbaserat över verksamhetsgränserna för att rusta sig för framtida risker och för att utveckla det förebyggande arbetet.

Vad ingår i uppdraget?

Örebro kommun har samlat frågorna kring trygghet och säkerhet under en säkerhetsavdelning. Säkerhetsavdelningen utgör en central funktion för arbetet med krisberedskap och leder arbetet med risk- och sårbarhetsanalyser som bedrivs i alla förvaltningar. Avdelningen hanterar även det interna skyddet, inklusive försäkringar, brandskydd, bevakningsfrågor, samt arbete mot hot och våld och otillåten påverkan mot politiker och tjänstemän. Vidare ligger säkerhetskyddet under säkerhetsavdelningens ansvar. Det gör även alkohol, narkotika, doping och tobak (ANDT), skadegörelse, brottsförebyggande arbete och arbetet mot våldsbejakande extremism. Örebro kommun har etablerat ett kunskapshus för att förebygga våldsbejakande extremism som säkerhetsavdelningen ansvarar för. Framöver kommer även ansvaret för informationssäkerheten att ligga hos säkerhetsavdelningen.

Organisation och resurser

Arbetet med trygghet och säkerhet i Örebro kommun utgår från kommunens säkerhetsavdelning, men präglas av en bred samverkan med såväl interna som externa aktörer. Inom kommunen samarbetar säkerhetsavdelningen med andra avdelningar som har angränsande ansvar. Ett exempel är kommunikationsavdelningen som ansvarar för kriskommunikation. Stadsbyggnadskontoret har huvudansvaret för klimatfrågorna, men säkerhetsavdelningen ingår i en arbetsgrupp för att inkludera perspektivet extraordinära händelser.

Säkerhetsavdelningen ingår i kommunstyrelseförvaltningen. Avdelningen leds av en säkerhetschef som ingår i kommundirektörens stab. Säkerhetschefen ingår inte formellt i ledningsgruppen, men deltar vid behov. Säkerhetsavdelningens operativa verksamhet lyder direkt under kommundirektören. Beslut om verksamheten fattas antingen av kommundirektören, säkerhetschefen eller Tjänsteman i Beredskap, beroende på frågans karaktär.

Säkerhetsavdelningen har sju anställda med följande inriktning:

- en säkerhetschef
- en tjänst för central krishantering, risk- och sårbarhetsarbete, kontinuitetshantering
- en tjänst för försäkringsfrågor och brandskydd
- en tjänst för hot och våld, skadeförebyggande och krisberedskap i förvaltningar
- en tjänst för våldsbejakande extremism och ANDT
- en tjänst för brottsförebyggande
- en tjänst för informations säkerhet

Medarbetarna på säkerhetsavdelningen jobbar integrerat och ska kunna täcka upp för varandra i olika roller. Örebro kommun har en Tjänsteman i Beredskap som ligger under säkerhetsavdelningen. Utöver säkerhetsavdelningens medarbetare ingår ytterligare två resurser från andra avdelningar (en kris-kommunikatör samt en tidigare förvaltningschef) i funktionen som Tjänsteman i Beredskap.

Samtliga förvaltningar har säkerhetshandläggare. I vissa fall är det flera stycken i en förvaltning, som inom gymnasieskolan. Några säkerhetshandläggare arbetar heltid med säkerhetsfrågor, medan andra har detta som en del av sina uppgifter. Säkerhetshandläggarna ska vara ett stöd för förvaltningscheferna, som ansvarar för säkerhetsarbetet i sina respektive förvaltningar. Säkerhetsavdelningen samlar löpande säkerhetshandläggarna i en riskhanteringsgrupp.

Styrning

Örebro kommun har tagit fram en säkerhetspolicy som anger inriktningen och ramarna för säkerhetsarbetet. Säkerhetsarbetet syftar till att skapa trygghet för kommunens medarbetare, invånare och besökare. Enligt säkerhetspolicyn handlar arbetet om att förebygga och begränsa olyckor och skador på människor, egendom och miljö.

Vidare har kommunen genomfört en risk- och sårbarhetsanalys samt tagit fram en handlingsplan för krisberedskap. Dessutom finns en central krisledningsplan samt riktlinjer för kriskommunikation.

Kommunen har även tagit fram en handlingsplan för arbetet mot våldsbejakande extremism liksom en informationssäkerhetspolicy med tillhörande riktlinjer.

För de vård- och äldreboenden som kommunen driver eller ansvarar för har riktlinjer för brandskyddskomptens tagits fram.

Krisberedskap

Utgångspunkten i kommunens krisledningsplan är kommunens ordinarie organisationsstruktur och beslutsvägar. Förvaltningarna ansvarar för krishanteringen, men säkerhetsavdelningen ska kunna vara behjälplig med att hantera situationer och bistå med resurser. Säkerhetsavdelningen gör även en bedömning av om det kan vara aktuellt att aktivera den centrala krisledningen och samordna lokala och regionala aktörer för att hantera effekterna på medborgarna vid en kris. Aktiveringen av den centrala krisledningen sker via Tjänsteman i Beredskap.

Kommunens krisledningsnämnd utgörs av kommunstyrelsen. Krisledningsnämnden har även ett krisledningsutskott (KLUT) som består av fem personer ur kommunstyrelsen: ordförande, första och andra vice ordförande och två andra ledande partiföreträdare. Syftet med utskottet är att kunna få ett snabbt och effektivt agerande utan att alltid samla hela krisledningsnämnden.

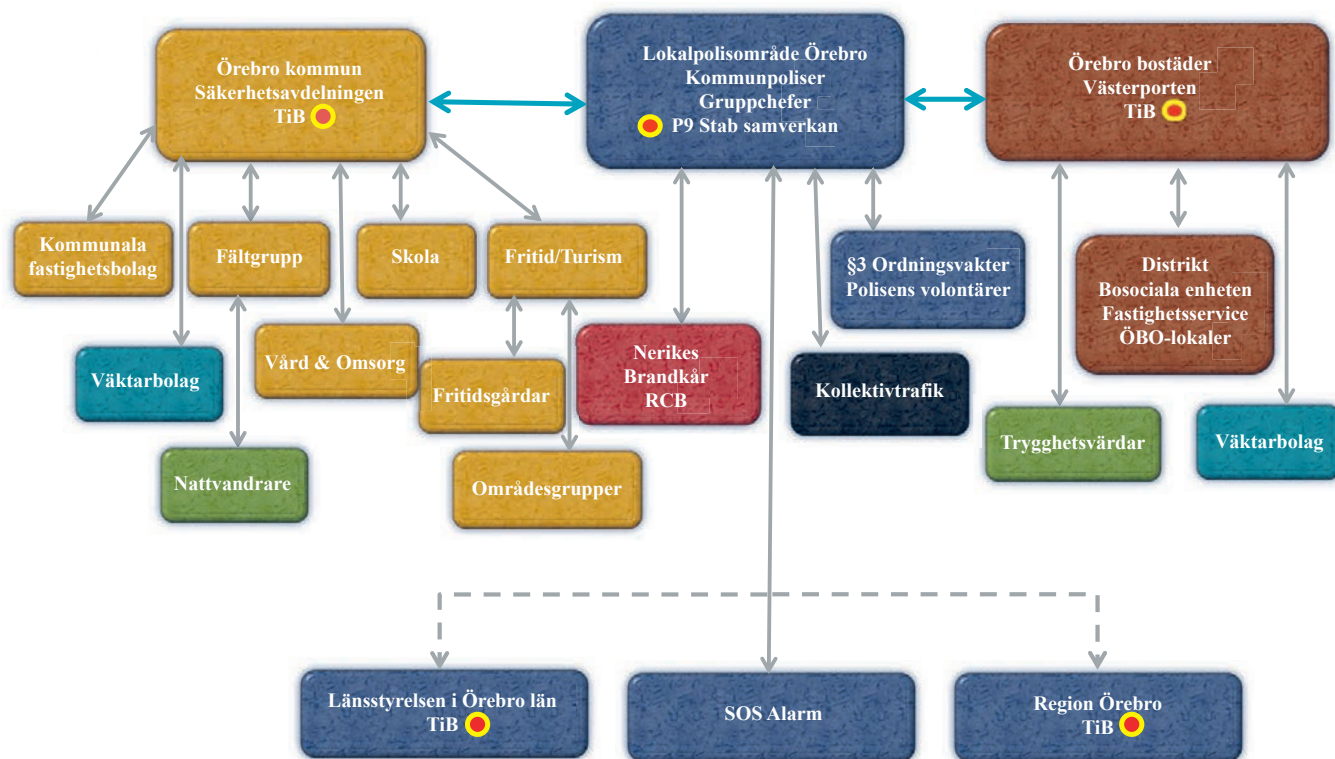
Arbete pågår även med att utveckla stabsmetodik inom kommunen. Detta arbete genomförs tillsammans med räddningstjänsten. Kommunen har tagit fram en egen utbildning i stabsmetodik.

Länsstyrelsen i Örebro län arbetar nära kommunerna i arbetet med krisberedskap. Länsstyrelsen agerar spindeln i nätet och bidrar till att sprida erfarenheter mellan kommunerna och andra aktörer och till att lyfta fram förslag till åtgärder. Örebro kommun har bland annat deltagit i ett länsgemensamt samarbete när det gäller risk- och sårbarhetsanalyser. Syftet var att likrikta metoden i länet för att öka jämförbarheten och skapa en gemensam grund att stå på i kartläggningen av risker. Därmed kan man lättare identifiera kommungränsöverskridande risker (till exempel transport av farligt gods).

Örebro kommun engagerade en internkonsult som organisatoriskt hörde hemma hos säkerhetsavdelningen men som hyrdes ut till de olika förvaltningarna för att hjälpa till med riskidentifieringen utifrån olika scenarier. Detta var ett omfattande arbete som ledde fram till en gemensam risk- och sårbarhetsanalys för kommunen.

Brottsförebyggande arbete

Örebro kommun har tecknat en samverkansöverenskommelse med Polisen. Syftet med överenskommelsen är att öka tryggheten, minska brottsligheten samt förankra polisverksamheten och det lokala brottsförebyggande arbetet i kommunen. Inom ramen för överenskommelsen förbinder sig såväl Polisen som kommunen att avsätta resurser (tjänster) för arbetet. Vidare preciseras samverkansformerna. Där lyfts bland annat det förebyggande arbetet med barn och ungdomar fram, liksom arbetet inom det lokala brottsförebyggande rådet (ÖreBrå) och arbetet mot våldsbejakande extremism. Örebro kommun och Polisen koordinerar och systematiserar insatserna rörande våldsbejakande extremism.



● Samverkansorganisation linieverksamhet samt särskild händelse

Figur 7. Lokal organisation i Örebro kommun för upprättande av en samlad lägesbild och samordning av brottsförebyggande insatser

I samverkansöverenskommelsen lyfts även samarbetet med Örebro universitet fram liksom den gemensamt utvecklade samverkansorganisationen *Effektiv samordning för trygghet* (EST). I EST-arbetet ingår kommunen, Polisen, det allmännyttiga bostadsbolaget och Örebro universitet. Universitet är en viktig partner i samarbetet och bidrar till utvecklingen av kunskapsbaserade åtgärder som vilar på en vetenskaplig grund.

Bakgrunden till EST-samarbetet var att kommunen ville få en bättre samlad lägesbild, samt få möjlighet att följa upp och utvärdera olika insatser som görs inom arbetet med trygghet och säkerhet. Informationsutbytet har utvecklats till att inkludera information från flera olika aktörer som skolan, individ- och familjeomsorgen och hemtjänsten. Informationen har systematiserats i veckorapporter som går ut brett i organisationen. Mottagare är politiker, förvaltningschefer och verksamhetsföreträdare som genom veckorapporten får en sammanfattande bild av vad som hänt, vad som görs och hur prognosen ser ut.

Polisen har ansvaret för att hålla ihop veckorapporten och informationen från samtliga aktörer. Säkerhetsavdelningen sammanställer informationen från den kommunala verksamheten och skickar den till Polisen. Örebro universitet har utvecklat en digital plattform för hantering av informationen och arbete pågår för att utveckla insamling och delning.

Utöver veckorapporterna träffas en grupp med representanter från säkerhetsavdelningen, det allmännyttiga bostadsbolaget, andra kommunala bolag, universitetet och Polisen en gång i kvartalet i ett kvartalsanalysmöte för att diskutera vad som har hänt och titta på vissa händelser som behöver analyseras vidare. I detta arbete används den digitala databasen som även innehåller kartor och bilder, vilket gör att det finns ett bra underlag för att kunna vidta och följa upp åtgärder.

I *ÖreBrå* deltar representanter från kommunen (politiker och tjänstemän), Örebro universitet, näringslivet och Polisen. Kommunstyrelsen är huvudman för *ÖreBrå* vars uppdrag är att ”öka tryggheten och minska brottsligheten genom fördjupad samverkan.”⁶⁹ *ÖreBrå* fastställer årligen en verksamhetsplan med identifierade brottsförebyggande åtgärder baserade på analys av problembilder.⁷⁰ Kartläggning, analyser, nätverk, informationsinsatser och uppföljning är några av de metoder som används i det brottsförebyggande arbetet.

I kommunen har lokala medborgarlöften tagits fram, framförallt i de mest utsatta områdena. Utanförskapet är en stor utmaning som kommunen står inför. *Partnerskap Örebro* är en viktig aktör i detta arbete. Partnerskapet handlar om att stärka förutsättningar för barn och unga att nå målen i skolan, att stärka förutsättningarna för en attraktiv och trygg stadsdel samt att stärka medborgarnas förutsättningar för utbildning, arbete och integration i det svenska samhället. Genom lokal samordning och samverkan mellan myndigheter och det civila samhället syftar verksamheten till att skapa en framtidstro hos medborgarna. Partnerskapet ligger organisatoriskt under skolförvaltningen, men även säkerhetsavdelningen, socialtjänsten, fritidsverksamheten och Polisen ingår i detta arbete. Partnerskapet har platschefer i fem av kommunens stora bostadsområden. Partnerskapet finns även representerat i kunskapshuset mot våldsbekämpande extremism.

⁶⁹ Örebro kommun, Kommunstyrelsen, 2016-06-18, *Samverkansöverenskommelse för åren 2016-2017*, s. 2

⁷⁰ Örebro brottsförebyggande råd, 2016-02-16, *Verksamhetsplan ÖreBrå 2016-2017*, s. 4

Sammanfattning

En styrka i arbetet med trygghet och säkerhet är enligt Örebro kommun dialogen och samverkan med aktörer som Polisen, räddningstjänsten, fastighetsbolagen och universitetet. Samverkan är central för informationsdelningen och möjligheten att göra gemensamma insatser och aktiviteter. Vidare är den centrala placeringen av kommunens säkerhetsavdelning viktig för att undvika stuprörsagerande. Detta bidrar även till kompetenssäkring och kunskaps-spridning inom organisationen. Enligt säkerhetschefen är säkerhetsavdelningens placering direkt under kommundirektören och kommunstyrelsen viktig för mandatet i organisationen.⁷¹

Första insatsperson med väktare

Örebro kommun har utvecklat uppdraget för det väktarbolag som kommunen anlitar. Det innebär att väktarna kan agera första insatsstyrka vid brandlarm. Väktarna har fått grundläggande brandsläckningsutbildning av räddningstjänsten. De har även fått extra brandutrustning i bilarna. Ett brandlarm går direkt till väktarna (samtidigt som det går till brandstationen) och om väktarna har möjlighet ska de åka till platsen och starta släckningsarbetet, samt förbereda för att räddningstjänsten och Polisen ska kunna komma på plats. Arbetet startade i juni 2016 och kommunen och räddningstjänsten har mycket positiva erfarenheter av detta. Satsningen finansieras av kommunen.

I kommunens avtal med väktarföretaget ingår rondering av fasta objekt och olika geografiska områden. Verksamheterna beställer vilka objekt som ska ronderas och säkerhetsavdelningen bestämmer vilka geografiska områden som ska prioriteras. Väktarna genomför ronderingarna på fasta objekt i enlighet med instruktionerna och all övrig tid ronderar väktarna platser som kommunen prioriterar utefter behov för att vara synliga och bidra till ökad trygghet. Väktarna har även ett socialt uppdrag som innebär att de ska skapa kontakt med olika grupper och ungdomar i utsatta områden.

Örebro kommun använder även ordningsvakter inom ett så kallat § 3-område i de centrala delarna av staden och kring krogmiljön, i syfte att öka tryggheten. Med § 3-område menas platser som är prövade och beslutade av Polisen enligt § 3 i lagen (1980:578) om ordningsvakter (LOV).

⁷¹ 2017-02-21 Mats Brantsberg, säkerhetschef, Säkerhetsavdelningen, Örebro kommun

Referenser

Dokument

Örebro brottsförebyggande råd, 2016-02-16, *Verksamhetsplan ÖreBrå 2016-2017*

Örebro kommun, *Brandkyddskompetens i boenden - riktlinjer*

Örebro kommun, Kommunfullmäktige, 2001-03-21, *Säkerhetspolicy för Örebro kommun*

Örebro kommun, Kommunledningsgruppen, 2008-06-10, *Riktlinjer för kris-kommunikation Örebro kommun*

Örebro kommun, Kommunledningskontoret, 2015-11-20, *Handlingsplan för arbetet mot våldsbejakande extremism*

Örebro kommun, Kommunstyrelsen, 2015-12-14, *Central krisledningsplan för Örebro kommun. Handlingsplan för organisation och ledning vid kriser, extraordinära händelser och höjd beredskap*

Örebro kommun, Kommunstyrelsen, 2013-10-30, *Informationssäkerhetspolicy för Örebro kommun*

Örebro kommun, Kommunstyrelsen, 2015-10-19, *Risk- och sårbarhetsanalys för Örebro kommun 2015-2016*

Örebro kommun, Kommunstyrelsen, 2016-06-18, *Samverkansöverenskommelse för åren 2016-2017*

Intervjuer

2017-02-21 Mats Brantsberg, säkerhetschef, Säkerhetsavdelningen, Örebro kommun

2017-03-30 Kenneth Nilsson, kommunstyrelsens ordförande, Örebro kommun

Webbplatser

Tryggaörebro (inkl. medborgarlöften och handlingsprogram mot våldsbejakande extremism)

<http://tryggaorebro.se/>

Örebro kommun, Krisberedskap (inkl. säkerhetspolicy, RSA och krisledningsplan)

www.orebro.se/kommun--politik/kris--sakerhet/krisberedskap.html

Säkra städer

SKL har med konsultstöd tagit fram en exempelsamling om hur fem större kommuner organiserar och styr arbetet med trygghet och säkerhet. Kommunerna som har valts ut speglar olika sätt att styra och organisera. Exemplen är kommunerna Borås, Haninge, Karlstad, Kristianstad och Örebro. Med trygghet och säkerhet avses här arbete med skydd mot olyckor, krisberedskap, civilt försvar, säkerhetsskydd, informationssäkerhet, internt skydd, otillåten påverkan, brottsförebyggande, våldsbejakande extremism, m.m.

Upplysningar om innehållet
Markus Planmo, markus.planmo@skl.se

© Sveriges Kommuner och Landsting, 2017
ISBN: 978-91-7585-490-8
Text: Säkra städer
Tryck: Ätta.45 Tryckeri AB