



# Framtidens kulturlokaler

KAPITEL I ANTOLOGIN FRAMTIDENS  
FASTIGHETSBEHOV



Sveriges  
Kommuner  
och Landsting



# Framtidens kulturlokaler

KAPITEL I ANTOLOGIN FRAMTIDENS  
FASTIGHETSBEHOV



Upplysningar om innehållet:  
Bo Baudin, bo.baudin@skl.se

© Sveriges Kommuner och Landsting, 2019  
ISBN: 978-91-7585-776-3  
Text: Örjan Wikforss  
Illustration/foto: Anges vid varje bild.  
Omslag: Bostadsnära kulturhus i Bergsjön,  
Göteborg. Illustration: Sweco Architects  
Produktion: Advant  
Tryck: LTAB, 2019

# Förord

När befolkningen ökar, städer och stadsdelar förtätas och nya boendemiljöer skapas ställs kommuner och regioner inför ett växande behov av gemensamma offentliga rum och nya lokaler för kultur och möten. För att kunna göra rätt prioriteringar krävs en god bild av framtida fastighetsbehov.

Utifrån ett fastighetsperspektiv genomför SKL under 2016–2019 framtidsspaningar inom ett tiotal områden. Syftet är att belysa framtidens fastighetsbehov med utgångspunkt i några viktiga ämnesområden. Detta kapitel har formen av en framtidsspaning om kulturlokaler och har finansierats av Sveriges Kommuner och Landstings FoU-fond för kommunernas fastighetsfrågor. En slutsats är att de bostadsnära kulturhusen fyller en viktig funktion för invånarnas eget kulturutövande, utgör mötesplatser där människor med olika bakgrund kan lära känna varandra och att de bidrar till inkludering och integration.

Författare är Örjan Wikforss, arkitekt och professor emeritus KTH, med egen verksamhet i Arkitekturanalys AB. Under arbetet har flera personer medverkat med kunskap och förmedlat kontakter: kulturnämndens ordförande Cecilia Björk och verksamhetschef Jenny Skarstedt i Katrineholms kommun; Mie Svennberg, utvecklingsledare på Göteborgs stads kulturförvaltning samt Helen Ivarsson, enhetschef på Satelliten i Sollentuna kommun. Flera personer har även bidragit med fotografier och illustrationer, varav ett urval publiceras med respektive upphovsman angiven intill bilden. Bo Baudin, SKL har varit projektledare.

Under 2019 kommer SKL även att presentera resultatet av årets anläggningsenkät där man kan följa utvecklingen av beståndet av kultur-, fritids- och idrottsanläggningar i Sverige. Kulturhus är en av de anläggningsformer som undersöks.

Stockholm i april 2019

Gunilla Glasare  
*Avdelningschef*

Peter Haglund  
*Sektionschef*

*Avdelningen för tillväxt och samhällsbyggnad*

Sveriges Kommuner och Landsting



# Innehåll

- 6 Kapitel 1. Unika byggnader för specifika ändamål
- 8 Kapitel 2. Det framtida kommunala uppdraget inom kultur
- 12 Kapitel 3. Stora kulturhus i centrala lägen
- 21 Kapitel 4. Små kulturhus i bostadsnära lägen
- 27 Kapitel 5. Specialanpassade lokaler för kultur i gamla byggnader
- 29 Kapitel 6. Fastighetsorganisationens uppgift och betydelse för kulturens lokaler
- 36 Källor

# Unika byggnader för specifika ändamål

Konserthus, stadsteater, stadsbibliotek, museum och konsthall är vad vi i allmänhet förknippar med lokaler för kultur. Särskilda byggnader för olika ändamål och med sin egen, ofta stora publik. Inte sällan brottas deras företrädare numera med problemet att intressera en bredare publik, att locka till sig den mer ovane konsert-, teater-, musei- eller konsthallsbesökaren. Här finns ett legitimitetsproblem då den skattefinansierade kulturverksamheten måste kunna visa att den når fram till och uppskattas av invånarna. Folkbiblioteken med sina förgreningar ut i stads- och landsdelarna har fördelen av en bredare publik. De måste dock allt oftare klara av den dubbla uppgiften, att förutom att sköta de verksamheter som lokalerna ursprungligen är planerade för, också vara den enda icke-kommersiella mötesplatsen för kommunens invånare. Något bibliotekslokaler inte alltid är lämpade för.

De unika kulturbyggnaderna motiveras med att kulturen likaväl som andra professionella verksamheter måste ha de speciella tekniska och arkitektoniska förutsättningar som gäller för de olika konstformerna. Investeringar i dessa byggnader är inte sällan förknippade med långa politiska beslutsprocesser och olika uppfattningar om innehåll och placering. Så kunde man till exempel i Uppsala diskutera frågan om ett musikens hus under femtio år och om det skulle vara ett renodlat konserthus, ett musikens hus för olika musikformer eller ett kombinerat musik- och konferenshus. Lika segdragen var den politiskt känsliga frågan om huset skulle placeras på den östra eller västra sidan av ån och järnvägen. Motsvarande diskussioner har funnits i flera andra kommuner.



Begreppet kultur i den kommunala verksamheten är ett tänjbart begrepp och det har förändrats över tid. Vad man kan konstatera är att alla kommuner bedriver biblioteksverksamhet enligt särskild lagstiftning. Alla kommuner arbetar med föreningsstöd och stöd till civilsamhället. De allra flesta bedriver kulturskoleverksamhet, tidigare kommunala musikskolan. 95 kommuner har särskilda kulturhus, 72 av dessa ägs av kommunen, övriga av föreningar eller privata aktörer. Kulturhusen används framförallt för musik, konferens, teater, dans, bild och film. Endast en mindre del av dessa lokaler används för invånarnas eget skapande.

I den av riksdagen antagna politiken för gestaltad livsmiljö framhålls de offentliga aktörernas ansvar för de gemensamma offentliga rummen. Där nämns särskilt kommunala kultur- och fritidsinrättningar.

*”För ett sammanhållet samhälle krävs förutsättningar för fysiska möten mellan människor med olika bakgrund. Det kan ske genom att man bor i samma områden, men kanske främst genom olika typer av mötesplatser och offentliga rum som kan finnas på många ställen i ett samhälle, inte bara inom ett bostadsområde. Regeringen bedömer att det är av största vikt att det både i nya bostadsområden och i omvandlingen av befintliga, ges plats och planeras för olika former av mötesplatser som kan gynna inkludering och sammanhållning.”*

- Sidan 60 i Prop. 2017/18:110



Bild 1. Frilagret i Göteborg. "Frilagret är ditt kulturhus mitt i stan, här är det du som bestämmer. Våra lokaler är flexibla och det mesta går att ordna - vi jobbar för dig och ditt projekt." Foto: Frilagret

## Det framtida kommunala uppdraget inom kultur

De kommunala verksamheterna inom kultur och fritid handlar allt mer om kultur som metod och verktyg för individens utveckling. Det handlar mindre om att vara åskådare och mer om att själv utöva kultur. Tonvikten läggs på barn och ungdomar, nyanlända, arbetslösa och på unga människor med funktionsnedsättning. Ungdomsgården var tidigare ett sätt att se till att ungdomarna kunde fördriva tiden. Ungdomsgårdarna var "hängställen". Det handlade om att förhindra ungdomar att komma snett, nu handlar det om att underlätta för var och en att hitta sin identitet, odla sina intressen och finna sin roll i samhället. Inte minst att få kontakt med andra.

Detta medför att intresset för ungdomsgårdar med övervakning minskar till förmån för kulturlokaler med egenskapade aktiviteter. Personalens uppgift är inte att producera aktivitetsprogram som barn och ungdomar passivt följer som publik. Strategin är istället att bygga en plattform för vitt skilda verksamheter som skapas "av-med-för" barnen och ungdomarna. Ungdomsgården utvecklas alltmer mot ett slags allaktivitetshus eller ersätts av kulturhus.

Den tilltagande segregationen i samhället driver frågan om lokaler för kultur och fritid. Det som fattas är ju mötesplatser av olika slag som inte kräver kommersiella motprestationer. De framtida lokalerna för kultur och fritid kommer i högre grad att ses som ett svar på frågan: Var ska vi ses? Lokalerna har betydelse för att åstadkomma ett socialt hållbart samhälle. Stor vikt läggs därför på hur olika grupper kan uppfatta, bli inbjudna till och kan delta i verksamheterna. Normkritiken är viktig, liksom en djupare förståelse för skilda perspektiv.

Lokaler för denna verksamhet ska klara av flera uppgifter samtidigt. De ska vara mötesplatser, men också scener och verkstäder för kulturproduktion med tillgång till modern teknik. De ska var generella så att olika verksamheter kan fungera i samma lokaler under dygnet och flexibla så att de enkelt kan

byggas om efter nya behov. Som mötesplatser måste de kunna rymma öppna möten dit vem som vill kan söka sig, men också enskilda möten för människor som är i direkt behov av trygghet och integritet. Lokaler för detta slags verksamheter måste vara genomtänkta i detalj. Samlande öppna och avgränsade slutna rum, rum för spontana möten, rum för koncentration och avskildhet. Rum som möjliggör flexibel användning, men som fullt ut stöder varje specifik användning.

Det handlar om att snabbt kunna ställa om mellan olika verksamheter i takt med att intressena hos användarna av lokalerna förändras. Idag kan man se ett tydligt fokus på musik, dans, film, video-, webb- och pod-produktion, men också klassiska verksamheter som keramik, slöjd, teckning och målning. De som leder verksamheterna är mer av mentorer och innehållsproducenter än lärare och övervakare. Lokalerna ska underlätta möjligheterna att prova på olika aktiviteter och personalen ska agera som producenter och mentorer som inte avskräcker genom prestationskrav och bedömning. Här ges inga betyg, men däremot intyg på att man har deltagit om man så önskar.

Ett exempel på detta är att man inte ordnar förutbestämda kurser, utan ungdomarna får själva organisera sig i en grupp som hjälps åt och som kan bjuda in professionella utövare som instruktörer. Kultur och fritid ligger fortfarande nära idrotten eftersom till exempel dans och skateboardåkning leder över till gym, träning och tävling i en mängd nya sporter. Ur ungdomarnas perspektiv finns inga gränser mellan kultur, fritid och sport, men organisatoriskt skiljs de åt.

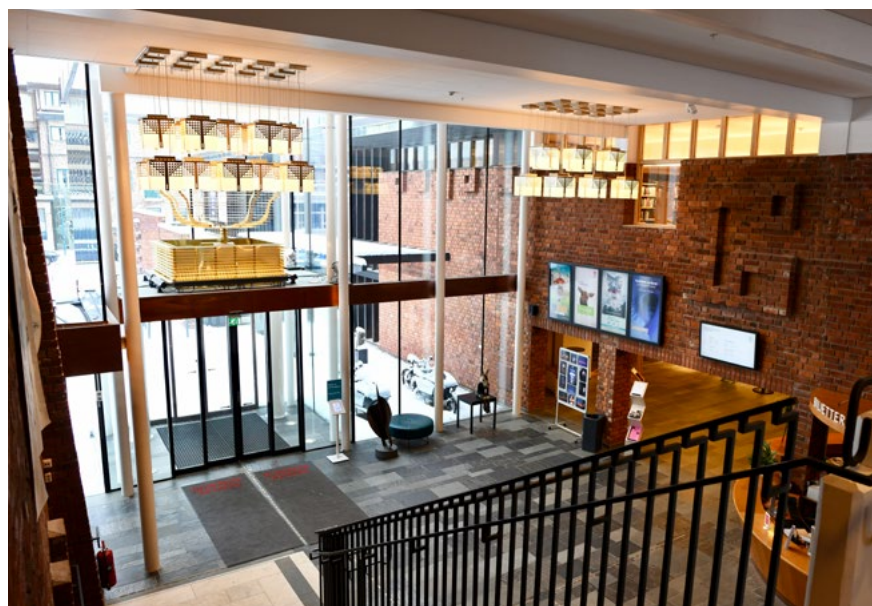


Bild 2. Kulturhuset i Skövde 1964, entréhallen. Arkitekt: Hans-Erland Heineman.  
Foto: Örjan Wikforss



Bild 3. Kulturhuset i Skövde 1964, biblioteket. Foto: Örjan Wikfors



Bild 4. Kulturhuset i Skövde 1964, exteriör. Foto: Örjan Wikfors





Bild 5. Kulturens Hus i Luleå 2005, exteriör. Arkitekt: Tirsén & Aili Arkitekter.  
Foto: Ulf Celander

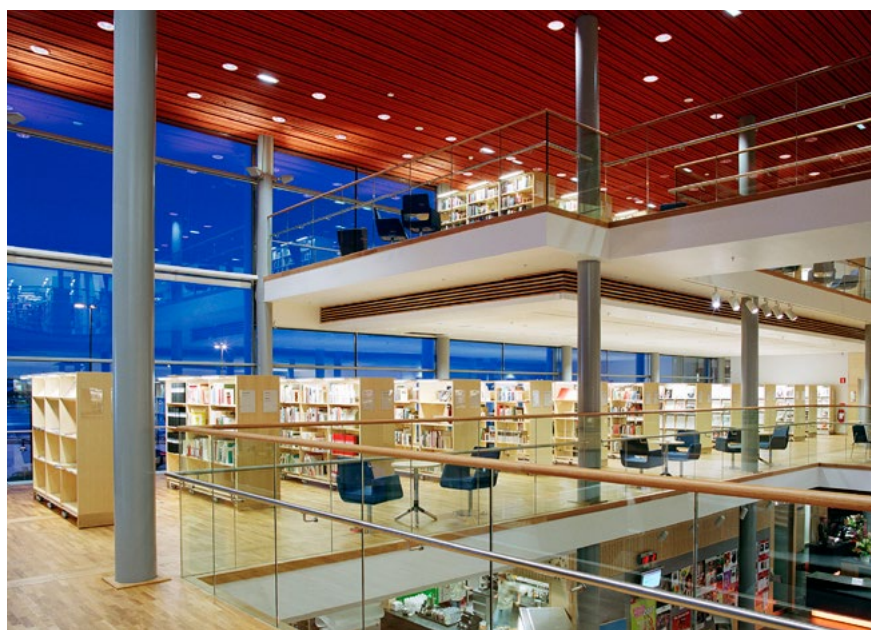


Bild 6. Kulturens Hus i Luleå 2005, biblioteket. Foto: Ulf Celander

## Stora kulturhus i centrala lägen

Det första exemplet på ett nytt slags kulturhus som integrerade konstarterna är Kulturhuset i Skövde som invigdes 1964. Det är lätt tillgängligt, centralt placerat i det stråk där invånarna rör sig och annonserar sig genom sin kraftfulla tegelarkitektur. Det är fortfarande en av regionens mest besökta mötesplatser.

Flera kommuner har under senare år byggt stora kulturhus med integrerade verksamheter för invånare i alla åldrar. Ett sådant är Kulturens Hus i Luleå (2005) som är en veritabel samlingsplats i staden med bibliotek och konsthall, men också konferenslokaler, turistcenter, restaurang och café samt lokaler för Norrbottensmusiken. Läget är anslående i hamnen och arkitekturen öppnar byggnaden som en lysande lykta i vintermörkret. Här finns en omsorg i detaljer och materialval som signalerar trivsamt och värdighet på samma gång. En arkitektur som får besökaren att sträcka på ryggen och känna sig väl bemött i ett hus som är allas egendom.

Arena Satelliten (2009) i Sollentuna centrum kombinerar en sporthall med mötesplatser för ungdomar. Här finns studios för webb-, pod- och videoproduktion, musikstudio och replokaler, men också plats och utrustning för att arbeta med färg och form. En black box som rymmer 275 personer används som teaterscen och för musikproduktion och konserter. Sporthallen innehåller en specialbyggd hall för gymnastik samt en publik hall med plats för 280 sittande åskådare. I den öppna verksamheten i entréplanet finns bland annat ett café. Påfallande är hur lokalerna successivt har anpassats efter ungdomarnas önskemål om nya verksamheter samt efter erfarenheter och nya idéer om hur den blandade verksamheten bäst organiseras.



Bild 7. Arena Satelliten i Sollentuna centrum 2009, exteriör. Arkitekt: White Arkitekter.  
Foto: Örjan Wikfors



Bild 8. Arena satelliten i Sollentuna centrum 2009, idrottshall. Foto: Bruno Ehrns





Bild 9. Messingen i Upplands Väsby 2011, exteriör. Arkitekt: White Arkitekter.  
Foto: Örjan Wikfors



Bild 10. Messingen i Upplands Väsby 2011, receptionen. Foto: Örjan Wikfors





Bild 11. Messingen i Upplands Väsby 2011, entréhallen. Foto: Örjan Wikfors



Bild 12. Messingen i Upplands Väsby, 2011, säker entré till skollokalerna. Foto: Örjan Wikfors

Ett annat exempel på funktionsblandning, men som också innehåller skollokaler är Messingen (2011) i Upplands Väsby. Det beskrivs som ett ”kreativt kunskapscentrum” och innehåller kulturhus (scenhus), idrotts hall (multihall), danslokal, två gymnasieskolor, kommunal musikskola, bibliotek och konferenslokaler. Strategiskt placerat i personflödet vid pendeltågsstationen står huset öppet och inbjudande. Inpasseringsbågar till de integrerade skollokalerna underlättar kontroll över vilka som vistas i skollokalerna, men skolrestaurangen står öppen och används av alla.

Mycket omtalat är kulturhuset Väven (2014) i Umeå som rymmer bibliotek, teater, bio, museum och samlingslokaler. Men också kommersiell verksamhet som hotell, kontor, restaurang, café och saluhall. Den kommersiella verksamheten är ett påfallande inslag och har väckt en debatt om tillgång till överkomliga lokaler för eget skapande. Väven är ett exempel på ett kulturhus där generalitet varit en drivande idé vid utformningen. Det är en gallerialik byggnad som kan användas på olika sätt, men som därför kan vara svår att orientera sig i. Den fyller en viktig funktion i Umeås nya stadsbild i kulturstråket utmed Umeälven.



Bild 13. Väven i Umeå 2014, exteriör. Arkitekter: Snøhetta och White Arkitekter.  
Foto: Åke E:son Lindman



Bild 14. Väven i Umeå 2014, biblioteket. Foto: Åke E:son Lindman



Bild 15. Väven i Umeå 2014, caféet. Foto: Åke E:son Lindman



Bild 16. Kulturhuset Ängeln i Katrineholm 1989, bibliotek och samhällsservice.  
Arkitekt: Brunberg & Forshed Arkitektkontor. Foto: Örjan Wikforss

Kulturhuset Ängeln (1989) i Katrineholm rymmer bibliotek, konsthall och café samt Servicekontor med Försäkringskassan, Skatteverket och Pensionsmyndigheten. I huset finns också kultur- och turismförvaltningen. Etableringen av Servicekontoret i kulturhuset innebär att dess verksamheter är lätt tillgängliga. Myndigheterna kan samverka eftersom de sitter tätt intill varandra. Språksvårigheterna övervinns lättare genom att personalen kan hjälpas åt. Ängeln erbjuder ett öppet rum att samlas i för många nyanlända och de får lättare kontakt med myndigheterna. Här planerar man att låta medborgarna kvittera ut egna nycklar till lokalerna. De ska vara öppna för dem som vill använda den publika ytan mitt i huset när som helst. Ängeln är också ett exempel på hur väl planerade och byggda lokaler med genomtänkta materialval över åren visar sig vara hållbara och åldras vackert.



Det som förenar dessa exempel är den strategiska placeringen i innerstaden. Byggnaderna annonserar sig lika tydligt som varuhus och är lätta att nå, slinka in i och inbjuder till att man slår sig ner över en tidning, en bok eller en kopp kaffe. De är också arkitektoniskt medvetet utformade, några av dem prisbelönade för sin arkitektur. De offentliga lokalerna för kultur och fritid spelar i dessa fall en viktig roll i stadsrummet och för stadsutvecklingen som helhet. De uttrycker vilken vikt samhället tillmäter de gemensamma resurserna. Den goda arkitekturen ger värdighet åt verksamheterna och deras deltagare.

De nya biblioteken är kanske den verksamhet och det stora samlade rum som utgör basen i framtidens kulturhus. Digitala tekniker utvecklas för att sprida bokläsandet genom e-böcker och appar som leder läsaren vidare till nya titlar och kontakter för att dela läsningen med andra. Den digitala tekniken påverkar på flera sätt utformningen av framtidens biblioteksmiljöer och visar också vägen för hur framtidens kulturhus kan bli digitalt tillgängliga.

Samlokaliseringen av verksamheterna och en öppen inbjudande arkitektur är ett sätt att åstadkomma möten mellan människor och att annonsera verksamheterna och de många möjligheter som erbjuds. Det underlättar samverkan mellan olika huvudmän, liksom rationell förvaltning, drift och underhåll. Men öppenheten har också ett pris i form av minskad säkerhet för sabotage. Det gäller särskilt när man kombinerar kultur och fritid med skola. Det gäller att erbjuda skolbarnen en säker miljö där man hela tiden vet vem som vistas i skollocalerna, något som är svårt om lokalerna är helt integrerade med övriga verksamheter. Personalen måste ha möjlighet till överblick och kunna ingripa snabbt om det behövs.

Men de stora påkostade kulturhusen i exklusive innerstadslägen löser inte frågan om de bostadsnära kultur- och fritidsverksamheterna. I det följande beskrivs ett aktuellt exempel på planeringen av ett nytt kulturhus i stadsdelen Bergsjön i Göteborg. Det är intressant i flera avseenden, bland annat därför att det är förhållandevis litet, väl genomtänkt och speglar den förändrade synen på kommunala lokaler för kultur.



Bild 17. Kulturkorgen i Bergsjön, Göteborg, vinnande tävlingsförslag, exteriör.  
Arkitekt och bild: Sweco Architects



Bild 18. Kulturkorgen i Bergsjön, Göteborg, interiör. Bild: Sweco Architects

## Små kulturhus i bostadsnära lägen

Det omfattande bostadsbyggandet och strävan efter integration driver frågan om lokaler för kultur och möten. När befolkningen ökar, städer och stadsdelar förtätas och nya boendemiljöer skapas ställs kommunerna inför ett växande behov av nya lokaler för kultur och möten som är ändamålsenliga för vår tids behov. Att hus för kultur och möten är kittet i samhället illustreras väl i planerna på ett nytt kulturhus i stadsdelen Bergsjön i Göteborg.

I programmet för den arkitekttävling som utlystes 2016 framhålls målet att ”skapa en kulturell mötesplats för boende och kulturutövare i området”. Det är just kombinationen av det professionella utövandet och invånarnas eget skapande och samskapande som står i fokus. Samarbetet mellan civilsamhällets många föreningar och stadsdelsförvaltningens skolor och förskolor är redan etablerat. Fokus ligger därför på vad man kallar ”ett kravlöst och generationsöverskridande umgänge” och att kulturhuset ska ha funktionen ”av ett samlande nav med plats för såväl det stora som det lilla”.

Skillnader i inkomst, utbildning, hälsa och livslängd mellan olika stadsdelar driver lokalfrågan. Segregationen försvagar livskvaliteten och den sociala hållbarheten. En rättvis fördelning av stadens resurser blir därför en angelägenhet för alla och för staden som helhet. Kulturhuset vänder sig därför ”till hela staden med en stark lokal förankring”.

Bakgrunden till lokalprogrammet är en omfattande inventering av idéer och förslag till innehåll som stadsdelsförvaltningen i Östra Göteborg tog initiativ till. Högt på listan står en bra teater, som fungerar som scen och repetitionslokal. ”Gärna en blackbox, så det inte finns en fast uppdelning mellan scen och salong utan kan passa en mängd olika sorters föreställningar och teatergrupper. Det skulle nog kunna locka en del gästspel också”. I Göteborg ”fattas musik och dans av olika slag, med fokus på kultur från andra delar av världen”, är en annan

synpunkt. Just en scen för skiftande ändamål framförs som angelägen: ”En scen där man kanske förväntar sig att de stora lokalpolitiska debatterna sker”. Flera förslag avser bilden som kulturell uttrycksform; mediaverkstad, biograf, cinematek, genusbio, videobås som på Moderna Museet, konstfilm och videospel. Men också konst, galleri och andra utställningar.

Ett internationellt bibliotek med litteratur på många språk, framkommer som önskemål och att samarbete kan etableras med Bergsjöns bibliotek. Förslagsställarna önskar sig möjlighet att låna lokaler, ”nån slags ’arbetsrum’ liknande bibliotekens tysta läsesalar fast med rejäla arbetsytor. Som kan användas av folk som målar, tecknar serier, skriver, etc.”. Samarbete mellan professionella kulturutövare och invånarna föreslås, t. ex. ”Kreativa verkstäder där konstnärer arbetar med barn, filmanimation, teater, skivverkstäder och olika former av skapande där berättelsen står i centrum”.

Önskemålen på mötesplatser är många. Det behövs träffpunkter för äldre och där unga och gamla kan mötas och lära varandra saker samt ”Ett rum för ungdomar, kanske bara för tjejer, med personal, om man bara vill prata med en vuxen. En flickjour.” Man kan bilda en ”Kulturgrupp för papperslösa/gömda flyktingar. En mötesplats för alla människor helt enkelt. En plats/forum där människor kan göra något kulturellt tillsammans. Med konst och kultur kan man lyfta upp jättemånga samhällsfrågor. Inget ska krävas i gengäld av deltagarna. Människor ska få med sig något hem. Det som de själva skapat, vare sig det är något materiellt eller en känsla”.

Café, uteservering eller en takterrass med rimliga priser, är önskemål i linje med de många förslagen om mötesplatser. Men det ska också finnas ”små enkla fikaplatser” liksom ”gröna mötesplatser”. Även utomhusaktiviteter nämns som stadsodling, grillplats och filmvisning utomhus.

Det finns också förslag som avser organisationsformerna. Kulturhuset ska vara öppet kvällar, helger och dagtid. Välkomnande för alla med information på många språk och tillgänglighetsanpassat överallt. Det är ”viktigt att tillhandahålla verktyg/möjligheter men låta människor själva avgöra vad de vill göra”. Här hänvisas till den framgångsrika verksamheten i Frilagret i Göteborg, som är ett kulturhus för unga ”där det är du som bestämmer vad det ska innehålla”. Organisationen ska var platt, med hög grad av deltagande och medbestämmande. Flera förslag handlar om konflikter och konfliktlösning, att skapa kunskap om olika kulturer och ”en neutral mötesplats, men en plats för diskussion om religion”.

Hur alla dessa önskemål omvandlas till ett konkret lokalprogram för ett litet kulturhus beskrivs i avsnittet om fastighetsorganisationens uppgifter.





Bild 19. Kulturkorgen i Bergsjön, fågelperspektiv. Bild: Sweco Architects



Bild 20. Kulturkorgen i Bergsjön, samråd inför planeringen av det nya kulturhuset.  
Foto: Margareta Diedrichs



Bild 21. Lokstallet i Katrineholm, entré och café. Foto: Örjan Wikfors



Bild 22. Lokstallet i Katrineholm, verkstad. Foto: Örjan Wikfors





Bild 23. Lokstallet i Katrineholm, mötesplatser. Foto: Örjan Wikforss



Bild 24. Lokstallet i Katrineholm, teater i en Black box. Foto: Örjan Wikforss



Bild 25. Lokstallet i Katrineholm, exteriör. Foto: Örjan Wikforss



Bild 26. Lokstallet i Katrineholm, studio. Foto: Örjan Wikforss

# Specialanpassade lokaler för kultur i gamla byggnader

Kultur och fritid behöver alltså lokaler med scener, studios, verkstäder, multi-hallar och välkomnande små och stora rum att mötas i. Det är i högsta grad fråga om speciella lokaler vad avser installationer, brandsäkerhet, akustik med mera. Men det är också en fråga om läge i staden och lokalernas tillgänglighet och symbolvärde.

Därför är det intressant att undersöka möjligheterna att återanvända gamla lokaler för nya ändamål. Byggnaderna rymmer en historia möjlig att bygga vidare på. Det minst uthålliga man kan göra är att riva ännu fungerande byggnader och omvänt ger detta synsätt en möjlighet att bygga uthålligt och med hänsyn till kulturmiljön och platsens historia.

Det finns exempel på mycket lyckade konverteringar av gamla lokaler till välfungerande lokaler för kultur och fritid. Ett sådant exempel är Lokstallet i Katrineholm. Kommunen förvärvade de slitna byggnaderna av Trafikverket för en krona och fick två miljoner kronor som medskick för att kunna rusta upp dem. Idag är de nyrenoverade lokalerna en mycket populär mötesplats för barn och ungdomar i olika åldrar. Här finns scen och dansgolv, studios och verkstäder, café och mötesplatser.

De karaktäristiska byggnadskropparna hjälper besökaren redan på långt håll att finna vägen fram till detta gemensamma rum. Vintertid annonseras byggnaden genom en konstnärlig utsmyckning i neon på fasaden. Lokalerna disponeras så att besökaren kliver in i ett café med reception. Caféet används som mötesplats och arbetsplats. Här träffar ungdomar som driver egna projekt sina producenter och handledare. Det är ett stort rum med högt i tak och med många sittgrupper och hörnor. Direkt intill finns en stor studio för dans, musik och teater. En komplett scen med tillgång till scen teknik och loger med

access utifrån. Dansgolvet kan möbleras för vitt skilda verksamheter. Mitt emot ligger små ljudisolerade studios för musik- och pod-produktion, video-redigering och webbdesign. Här finns också klassiska verkstäder för arbete i trä, lera, papper, metall, textil, målning och bildskapande.

En påkostad skateboardpark med riktiga läktare för publik drar folk långväga ifrån och har kommit att fungera som platsmarknadsföring för kommunen. Nu planeras en ”black box”, det vill säga ett generellt teaterum för ”performance” av olika slag i ett av de ännu inte ianspråktagna lokstallarna. De ska fungera både för egenproducerade föreställningar och gästande proffs. Ett par lokstallar renoveras för att återanvändas just som lokstallar, vändskivan finns kvar och ett sällskap ska driva smalspårstrafik.

Framtidens lokaler för kultur och fritid ligger kanske i denna skärningspunkt mellan nytt och gammalt, återanvändning och dubbelutnyttjande.

# Fastighetsorganisationens uppgift och betydelse för kulturens lokaler

Utmaningen för fastighetsorganisationen är att kunna tillgodose verksamhetens behov av specialanpassade lokaler samtidigt som man kan stödja verksamheterna i deras föränderliga kulturutövning. Fastighetsorganisationens uppdrag är att vara en medskapande aktör i planering, byggande och förvaltning av kulturverksamheternas lokaler.

## Översiktlig planering och lokalisering

För kulturens företrädare och fastighetsorganisationen i kommunen kommer det att vara en gemensam uppgift att aktivt medverka i den översiktliga planeringen av kommunens utbyggnad för att tillföra sina kunskaper i sakfrågorna, men också vaka över att utrymme för kultur ges i planerna och investeringskalkylerna. Att finna rätt lägen för kulturhusen är av avgörande betydelse. Men en poäng är att man med publikdragande kulturhus också kan skapa nya målpunkter i staden och därmed nya attraktiva lägen även för andra verksamheter.

Mycket tyder på att kommunerna, vid sidan om det centralt belägna kulturhuset, kommer att ställas inför den nya uppgiften att bygga små kulturhus i bostadsnära lägen för eget skapande och möten. Strävan kommer att vara att undvika att bygga nya renodlade bostadsområden. Den blandade staden, med bostäder, arbetsplatser, samhällelig och kommersiell service och kultur framhålls ofta som ett föredöme inför framtiden. Men många människor

kommer att bo i områden som saknar stadens utbud av verksamheter och därför behövs träffpunkter utanför bostaden. De vanliga ungdomsgårdarna blir förmodligen färre, de små bostadsnära kulturhusen för alla åldrar fler. Det är kommunernas uppgift att driva frågan om att det finns plats och utrymme för dessa nya offentliga miljöer.

Central placering i bostadsnära lägen är avgörande för att erhålla tillräcklig exponering av verksamheterna i kulturhusen. Exponeringen kan förstärkas genom särpräglad arkitektur. Men grundläggande är att förstå flödena i stadsdelen. Hur människor i olika åldrar och med olika bakgrund och kön rör sig i området på olika tider av dygnet. Med en klok placering av lokaler för kultur och möten kan man påverka, förändra och förbättra flödena i området och skapa tryggare, upplysta och befolkade nya platser som alla människor vågar besöka. Väl underbyggd analys av nuvarande och framtida rörelsemönster är ett bra redskap i detta arbete.

## **Programarbete och byggnadsutformning**

Med nya byggnader för kultur är det möjligt att välja plats och utformning som fullt ut överensstämmer med programkraven. Man kan välja en byggnadsteknisk lösning med en bärande stomme som ger en generell struktur som håller länge och som kan inredas på olika sätt efter olika behov över tid. Man kan bygga energisnålt och förebildligt ur klimatsynpunkt. Dagsljus, konstljus, akustik, luftkvalitet och materialverkan kan avpassas exakt. Och inte minst kan lokalerna organiseras så att de är överskådliga för besökarna, praktiskt användbara och lätta att vaka över och underhålla för personalen.

Gamla byggnader kan återanvändas om de tillräckligt väl uppfyller programkraven. De har inte sällan en inneboende kraft och attraktivitet i sin historia och tidigare användning. Man skulle kunna tala om proveniens och kulturhistoriskt sammanhang; berättelsen om huset, verksamheterna och människorna som tidigare verkat där. Kulturhus i en återanvänd byggnad blir ett uttryck för återbruk och omsorg om begränsade resurser. Det finns exempel på hur industribyggnader, hamnmagasin och lokstallar med sina generella stommar, höga takhöjder och öppna ytor har transformerats till väl fungerande kulturhus med alldeles egen karaktär som finns där redan vid inflyttningdagen.

Konsten är att lyckas konvertera lokalerna utan att göra avkall på funktioner, rumssamband, klimat och teknik som behövs för att verksamheten ska kunna drivas som planerat. Inom idrotten kan man beskriva vilka lokaler varje sport behöver och exakt vilka krav som måste vara uppfyllda. Motsvarande kravspecifikationer för kulturlokaler behöver utvecklas.





Bild 27. Frilagret i Göteborg, stora salen. En förebild vad gäller ungdomarnas egen organisering av verksamheten och återanvändning av hus och inredning. Foto: Frilagret

Programarbetet är en avgörande del av byggprocessen. Det handlar om att översätta behov och önskemål till konkreta lokalprogram för lokaler med den dubbla uppgiften att ge de professionella kulturutövarna tillgång till scener och kontakt med sin publik, men också plattformar för eget skapande och personlig utveckling för kommuninvånarna.

Steget från verksamhetsföreträdarnas önskemål till ett byggbart lokalprogram med definierade ytor är det första i en serie övergångar mellan olika skeden och aktörer som fastighetsorganisationen måste tackla. Den enda yrkesgrupp som i detalj följer ett byggprojekt hela vägen från program till inflyttning är byggherrens projektledare och som därmed har uppgiften att hålla projektets mål i fokus inte minst i övergångarna mellan de olika skedena. Översättningen till lokalprogram är också helt avgörande för projektets ekonomi och den framtida hyran. Konsten är att inte addera, utan överlagra olika funktioner för att optimera ytan och därmed bygg- och driftskostnaderna. Det framstår tydligt om man detaljstuderar lokalprogrammet för Kulturhuset i Bergsjön.

Redan av lokalprogrammets beräknade ytor framgår bibliotekets centrala funktion som tillsammans med entréytorna svarar för mer än halva totalytan. Därefter följer i storleksordning arrangemangssal och blackbox, skapande ytor och kafé och kök. Särskilda ytor finns också för unga, utställningar och odling i växthusmiljö. Personalutrymmena och service- och biutrymmen utgör en väsentlig del av byggnaden och framförallt personalutrymmena kräver en genomtänkt placering för att de relativt få medarbetarna ska kunna vara lätt tillgängliga, men också kunna vaka över verksamheterna.

Men även den arkitektoniska utformningen ska bidra till att de många funktionerna erhålls på begränsad yta genom flexibilitet: "Utvändigt definieras byggnadens skal, invändigt kan gränserna vara mer flexibla med utrymmen som kan krympa och svälla över dygnet och tiden". Huset ska vara livfullt, genom entrén kommer man direkt in i den levande verksamheten. Det ska vara orienterbart, man ska ha god överblick över husets alla delar och förstå var man ska ta vägen redan när man kliver in i huset. Huset ska annonsera sig tydligt som kulturhus för besökare och förbipasserande och sambanden mellan torget, byggnaden och närområdets rörelsestråk ska beaktas.

Flera funktioner på samma yta ses som ett sätt att lösa lokalprogrammet. Ett exempel är entrén. "Vid entrén ska finnas en reception som bland annat delas mellan äldrekonstnär, medborgarkontor, hälsotek och projektkontor som alla bemannar tillsammans några timmar i veckan tillsammans med fast personal i huset". Kulturhuset kommer att vara "meröppet" och tillgängligt mer än de tider när det är bemannat. Det kommer därför att behövas olika låssystem och huset behöver separeras i zoner där vissa bara är tillgängliga när det finns personal på plats, medan andra kan vara tillgängliga utöver ordinarie öppettider.

Redan av detta kortfattade referat av lokalprogrammet framgår att det är en utomordentligt sammansatt uppgift som ska lösas på en begränsad yta och till en fastställd kostnadsnivå. Konsten är att kunna översätta allt detta till byggbar ritning och driva de bärande idéerna genom byggprocessen så att det tänkta – och drömda – också blir det byggda. Det är en lång kedja av händelser och ett stort nätverk av aktörer som ska samverka för att målen ska nås.

Tävlingsförslagets grepp är att samla de olika verksamheterna kring ett gemensamt rum som består av entré, kafé och bibliotek. På så sätt skapar man ett stort, samlande och för stadsdelen unikt rum. Biblioteket "flyter ut" i hela huset och känslan är att besökaren hela tiden befinner sig i ett och samma kulturhus snarare än att gå in i och ut ur olika delar. Genom att öppna det



Bild 28. Gröna lyktan, atrium, tävlingsförslag. Arkitekt och bild: Tham & Videgård arkitekter

stora rummet med glasytor mot torget annonseras kulturhuset och dess verksamheter blir synliga utifrån. Man sänker tröskeln ”för den mer ovane kulturhusbesökaren” som från ”entrén leds in i husets hjärta, ett ljusfyllt atrium som samlar reception, medborgarkontor och foajé till de två scenerna”. Öppenheten kräver en särskild omsorg i utformningen för att det stora rummet ska inbjudas till och fungera för möten av vitt skilda slag.

## Ledning av byggprocessen från program till inflyttning

För verksamhetsföreträdare är ett ny- eller ombyggnadsprojekt oftast en engångsföreteelse. Verksamheten ställs inför en byggprocess som den är ovan att hantera. Och som ska bedrivas parallellt med den pågående verksamheten.

Att vara hyresgästrepresentant i en komplicerad byggprocess med många aktörer är ingen enkel uppgift. En erfarenhet är att hyresgästrepresentanter ofta har den kunskap byggaktörerna söker, men att dessa inte ställer begrippliga frågor och omvänt att hyresgästen av naturliga skäl inte vet vid vilket tillfälle just den efterfrågade kunskapen är aktuell. "För sent" är tyvärr ofta en inställning verksamhetsföreträdare möter när de framför synpunkter. Verksamheten behöver en byggkunnig partner.

Fastighetsorganisationen däremot har en portfölj av planerade och pågående byggprojekt och därmed en samlad erfarenhet av byggprocessen. Fastighetsorganisationen kan därför bistå verksamheten och agera översättare.

Det finns minst fem kritiska gap i byggprocessen som det gäller att överbrygga. Det första är tidigare nämnt, nämligen översättningen av behov och önskemål till lokalprogram. Det andra gapet är översättningen av lokalprogrammet till skisser, system- och bygghandling. Det tredje är översättningen från systemhandlingen till förfrågningsunderlag och bygghandling. Det fjärde är övergången till byggskedet och det femte gapet uppstår vid övergången från byggproduktion till övertagande och inflyttning. I dessa skarvar byts olika aktörer ut och nya tillkommer. Information går tyvärr ofta förlorad i övergångarna, framför allt om sådant som avsikter, mål och eftersträlvade kvaliteter. Det är en huvuduppgift för fastighetsorganisationen att vara verksamhetens byggkunnige partner som håller målen levande genom hela processen.

## Resurseffektiv hyresgäst Anpassning

Det finns en stark trend under de senaste årtiondena att olika verksamheter bedrivs i samma byggnad. Gränserna mellan olika kulturformer är inte längre lika skarpa som tidigare och nya gränsöverskridande kulturformer utvecklas. Men framför allt stöder verksamheterna varandra och kan utnyttja samma infrastruktur och service när de delar lokaler. Den här trenden kommer att fortsätta i takt med att befintliga lokaler tjänat ut och ska byggas om och när nya tillkommer.

Vad som också är tydligt inför framtiden är kulturens ständigt förändrade lokalbehov. Kulturformerna utvecklas liksom utövarnas och publikens preferenser. Detta kommer att leda till återkommande hyresgäst Anpassningar. Konsten är att bygga med en grundläggande generalitet i lokalutformningen i stort och en flexibilitet i detaljutformningen som möjliggör snabba omställningar till nya verksamheter. Detta måste dock åstadkommas utan att byggnaden mister sin arkitektoniska karaktär och attraktion. Det är fullt möjligt att åstadkomma denna kombination av kvaliteter om man är medveten om dem och förstår hur betydelsefullt det är att uppfylla programkraven.

Kulturen behöver en fastighetsorganisation som arbetar över hela registret med ägar- och driftsformer och kan landa i de hyresnivåer kulturverksamheten orkar bära. Kulturområdet måste i framtiden ges full inblick i investeringskalkyler och hyressättning och liksom idrotten kunna agera proaktivt och göra aktiva val i de fastighetsekonomiska frågorna. I frågan om samverkan mellan offentliga och privata aktörer prövas numera olika former för ägande och drift. Kulturen behöver en fastighetsorganisation med förståelse för vikten av kulturverksamheternas integritet och fria ställning.

Fastighetsorganisationen har här en viktig roll att spela som kulturföreträdarnas förtrogna samarbetspartner och som agerar med insikt i kulturens förutsättningar och behov. Det behövs fastighetsutvecklare som står på kulturens sida och lyssnar på dess företrädare, men också med engagemang tillför sin kunskap i syfte att skapa maximal nytta av lokalinvesteringarna. Fastighetsutvecklare som förstår hur förutsättningar och önskemål inom kulturområdet förändras över tid och föreslår lösningar som samtidigt hanterar kraven på generalitet, flexibilitet, användbarhet, ekonomi och fullödig arkitektur.

# Källor

Anläggningar för kultur, idrott och fritid 2014,  
Sveriges Kommuner och Landsting.

Kulturanalys 2016, Myndigheten för kulturanalys.

Politik för gestaltad livsmiljö, Prop. 2017/18:110.

Tävlingsprogram och tävlingsförslagen ”Kulturkorgen” från  
Sweco Architects och ”Gröna lyktan” från Tham & Videgård Arkitekter  
för kulturhus i Bergsjön 2016, Göteborgs stad.

Intervju med kulturnämndens ordförande Cecilia Björk och  
verksamhetschef Jenny Skarstedt i Katrineholm.

Fakta om Kulturhuset i Skövde, Kulturens hus i Luleå, Kunskapscentrum  
Messingen i Upplands Väsby samt Väven i Umeå, kommunernas hemsidor  
och platsbesök, samt tidskriften Arkitektur nr 8/14.



# Framtidens kulturlokaler

## KAPITEL I ANTOLOGIN FRAMTIDENS FASTIGHETSBEHOV

När befolkningen ökar, städer och stadsdelar förtätas och nya boendemiljöer skapas ställs kommuner och regioner inför ett växande behov av gemensamma offentliga rum och nya lokaler för kultur och möten.

Vilka är de nya rummen för kultur och möten till vilka alla hittar och känner sig välkomnade? Hur ska de befintliga lokalerna tas om hand och utvecklas? För vilka behov och verksamheter ska kommuner och regioner planera kulturlokaler? Vilka prioriteringar ska göras? Vilket är fastighetsorganisationens uppdrag?

Denna förstudie har formen av en framtidsspaning efter lokaler för kultur. Den innehåller exempel på hus för kultur med olika innehåll samt en diskussion om vilka de framtida behoven är. En slutsats är att de bostadsnära kulturhusen fyller en viktig funktion för invånarnas egen kulturutövning, utgör mötesplatser där människor med olika bakgrund kan lära känna varandra och att de bidrar till inkludering och integration.

ISBN 978-91-7585-776-3

Beställ eller ladda ner på [webbutik.skl.se](http://webbutik.skl.se)

Post: 118 82 Stockholm | Besök: Hornsgatan 20

Telefon: 08-452 70 00 | [skl.se](http://skl.se)



Sveriges  
Kommuner  
och Landsting